

เขตการใช้ที่ดิน

ตำบลหนองผักแว่น
อำเภอท่าหลวง

จังหวัดลพบุรี

เอกสารวิชาการเลขที่ 4(0704)/03/53 สำนักงานพัฒนาที่ดินเขต 1 ปทุมธานี
กันยายน 2553 กรมพัฒนาที่ดิน กระทรวงเกษตรและสหกรณ์

สารบัญ

	หน้า
สารบัญ	I
สารบัญตาราง	III
สารบัญรูป	VI
บทที่ 1 บทนำ	1-1
1.1 หลักการและเหตุผล	1-1
1.2 วัตถุประสงค์	1-1
1.3 สถานที่ ระยะเวลา และผู้ดำเนินการ	1-1
1.4 ขั้นตอนการดำเนินการ	1-2
1.5 ประโยชน์ที่คาดว่าจะได้รับ	1-2
บทที่ 2 สภาพทั่วไปของพื้นที่	2-1
2.1 ที่ตั้งและอาณาเขต	2-1
2.2 สภาพภูมิประเทศ	2-1
2.3 สภาพภูมิอากาศ	2-3
2.4 สภาพสังคมและการรวมกลุ่มเกษตรกร	2-6
2.5 สภาพเศรษฐกิจ	2-6
บทที่ 3 สถานภาพทรัพยากร	3-1
3.1 ทรัพยากรที่ดิน และการใช้ที่ดิน	3-1
3.2 ทรัพยากรน้ำ	3-5
3.3 ทรัพยากรป่าไม้	3-5
3.4 สภาพการใช้ที่ดิน	3-5
บทที่ 4 การประเมินคุณภาพที่ดิน	4-1
4.1 คุณภาพที่ดินที่นำมาประเมิน	4-1
4.2 การจำแนกชั้นความเหมาะสมของที่ดิน	4-2
บทที่ 5 ศักยภาพของพื้นที่ ปัญหา ความต้องการและทัศนคติของเกษตรกร	5-1
5.1 ทัศนคติของเกษตรกรด้านการใช้และพัฒนาที่ดิน	5-1
5.2 ปัญหาและความต้องการของเกษตรกร	5-7

สารบัญ (ต่อ)

	หน้า
5.3 ศักยภาพของพื้นที่	5-9
5.4 ข้อเสนอ/กลยุทธ์เพื่อกำหนดทิศทางการพัฒนา	5-14
บทที่ 6 เขตการใช้ที่ดิน	6-1
6.1 การกำหนดเขตการใช้ที่ดิน	6-1
บรรณานุกรม	
ภาคผนวก	

สารบัญตาราง

	หน้า
ตารางที่ 2-1 สถิติภูมิอากาศ ณ สถานีตรวจอากาศ จังหวัดลพบุรี (ปี พ.ศ. 2543-2552)	2-5
ตารางที่ 3-1 สมบัติทางกายภาพและเคมีของดินตำบลหนองผักแว่น อำเภอท่าหลวง จังหวัดลพบุรี	3-4
ตารางที่ 3-2 สภาพการใช้ที่ดินตามประเภทต่างๆ ในปัจจุบันตำบลหนองผักแว่น อำเภอท่าหลวง จังหวัดลพบุรี	3-6
ตารางที่ 4-1 <u>ชั้น</u> ความเหมาะสมเล็กน้อยของที่ดินตำบลหนองผักแว่น อำเภอท่าหลวง จังหวัดลพบุรี	4-3
ตารางที่ 4-2 <u>ชั้น</u> ความเหมาะสมปานกลาง (S2) ของที่ดินแต่ละประเภทการใช้ประโยชน์ที่ดินตำบลหนองผักแว่น อำเภอท่าหลวง จังหวัดลพบุรี	4-4
ตารางที่ 4-3 <u>ชั้น</u> ความเหมาะสมเล็กน้อย (S3) ของที่ดินแต่ละประเภทการใช้ประโยชน์ที่ดินตำบลหนองผักแว่น อำเภอท่าหลวง จังหวัดลพบุรี	4-5
ตารางที่ 5-1 ทักษะคดีด้านการใช้ที่ดินและการพัฒนาที่ดินของเกษตรกร ตำบลหนองผักแว่น อำเภอท่าหลวง จังหวัดลพบุรี	5-2
ตารางที่ 6-1 เขตการใช้ที่ดิน ตำบลหนองผักแว่น อำเภอท่าหลวง จังหวัดลพบุรี	6-2

สารบัญรูป

		หน้า
รูปที่ 2-1	แผนที่ขอบเขตการปกครองตำบลหนองผักแว่น อำเภอท่าหลวง จังหวัดลพบุรี	2-2
รูปที่ 2-2	สมุดของน้ำเพื่อการเกษตร จังหวัดลพบุรี พ.ศ. 2543-2552	2-5
รูปที่ 3-1	แผนที่สถานภาพทรัพยากรที่ดิน/หน่วยที่ดินตำบลหนองผักแว่น อำเภอท่าหลวง จังหวัดลพบุรี	3-3
รูปที่ 3-2	สัดส่วนการใช้ประโยชน์ที่ดินตำบลหนองผักแว่น อำเภอท่าหลวง จังหวัดลพบุรี	3-6
รูปที่ 3-3	แผนที่สภาพการใช้ที่ดิน อำเภอท่าหลวง จังหวัดลพบุรี	3-7
กราฟที่ 5-1	ปัญหาในการประกอบอาชีพการเกษตร	5-7
กราฟที่ 5-2	ปัญหาด้านการครองชีพและด้านอื่นๆ	5-8
กราฟที่ 5-3	ความต้องการความช่วยเหลือและส่งเสริมจากราชการ	5-8
รูปที่ 6-1	แผนที่เขตการใช้ที่ดินตำบลหนองผักแว่น อำเภอท่าหลวง จังหวัดลพบุรี	6-3

บทที่ 1

บทนำ

1.1 หลักการและเหตุผล

ในอดีตที่ผ่านมาประเทศไทยได้นำทรัพยากรธรรมชาติไปใช้ในการพัฒนาประเทศ โดยขาดการจัดการอย่างมีระบบเป็นผลให้ทรัพยากรธรรมชาติเกิดความเสื่อมโทรมอย่างรวดเร็ว โดยเฉพาะทรัพยากรดิน ซึ่งเป็นปัจจัยพื้นฐานของการพัฒนาทั้งทางด้านเกษตรกรรม อุตสาหกรรม และกิจการบริการอื่นๆ การใช้ทรัพยากรธรรมชาติไปอย่างฟุ่มเฟือย โดยขาดการบริหารจัดการอย่างเหมาะสมเป็นเหตุให้มีการบุกรุกพื้นที่ป่าไม้ ซึ่งเป็นการทำลายแหล่งต้นน้ำลำธารโดยตรงจนก่อให้เกิดความไม่สมดุลตามธรรมชาติ ซึ่งส่งผลให้เกิดภาวะน้ำท่วม ภัยแล้งหรือแผ่นดินถล่มและยังส่งผลให้เกิดปัญหาการแย่งชิงทรัพยากรธรรมชาติ ทั้งทรัพยากรดินและทรัพยากรน้ำอย่างรุนแรงอันก่อให้เกิดผลเสียหายต่อความเป็นอยู่ของประชากรและระบบเศรษฐกิจของประเทศ

ดังนั้นกรมพัฒนาที่ดิน โดยสำนักสำรวจดินและวางแผนการใช้ที่ดินจึงได้จัดทำเขตการใช้ที่ดินระดับตำบล โดยพิจารณาจากข้อมูลสภาพพื้นที่ ความต้องการของชุมชน แนวนโยบายด้านการเกษตรของรัฐและท้องถิ่นในระดับต่างๆ นำมาวิเคราะห์กำหนดเขตการใช้ที่ดินระดับตำบล แล้วนำเสนอผลรายงานประกอบแผนที่ขนาดมาตราส่วน 1 : 25,000 พร้อมข้อเสนอแนะด้านการจัดการที่ดิน

1.2 วัตถุประสงค์

1.2.1 กำหนดเขตการใช้ที่ดินทางการเกษตร พร้อมทั้งจัดทำแผนที่และรายงานเพื่อเสนอแนะแนวทางการใช้ที่ดิน เพื่อเพิ่มผลผลิตทางการเกษตรควบคู่ไปกับการอนุรักษ์ทรัพยากรธรรมชาติและสิ่งแวดล้อมในตำบล

1.2.2 เพื่อใช้เป็นแนวทางในการจัดทำแผนปฏิบัติการพัฒนาการเกษตรระดับตำบล

1.3 สถานที่ ระยะเวลา และผู้ดำเนินงาน

1.3.1 สถานที่ดำเนินงาน พื้นที่ตำบลหนองผักแว่น อำเภอท่าหลวง จังหวัดลพบุรี

1.3.2 ระยะเวลาดำเนินงาน ระหว่างวันที่ 1 ตุลาคม 2552 – 30 กันยายน 2553

1.3.3 ผู้ดำเนินงาน กลุ่มวางแผนการใช้ที่ดิน สำนักงานพัฒนาที่ดินเขต 1

1.4 ขั้นตอนการดำเนินงาน

1.4.1 ศึกษาวิเคราะห์ข้อมูลด้านกายภาพ จากฐานข้อมูลแผนที่ขนาดมาตราส่วน 1 : 25,000 อาทิ ข้อมูลดินและสภาพการใช้ที่ดิน พร้อมทั้งข้อมูล ด้านป่าไม้ตามกฎหมาย ชลประทาน ปฎิรูปที่ดินและ ชั้นคุณภาพลุ่มน้ำ เป็นต้น ตลอดจนวิเคราะห์ข้อมูลด้านเศรษฐกิจและสังคม รวมทั้งการประเมินความเหมาะสมของที่ดินด้านการเกษตร

1.4.2 ศึกษาวิเคราะห์ด้านนโยบายการใช้ที่ดินทั้งในระดับชาติ ระดับกระทรวง ระดับจังหวัด และระดับท้องถิ่น

1.4.3 นำเสนอขั้นตอนการดำเนินงานและรูปแบบของการกำหนดเขตการใช้ที่ดินระดับตำบล ให้กับส่วนราชการในพื้นที่ องค์กรปกครองส่วนท้องถิ่น รวมถึงเกษตรกรและหมอดินอาสาในพื้นที่พร้อมรับฟังข้อเสนอแนะ เพื่อการปรับปรุงข้อมูลให้มีความสมบูรณ์

1.4.4 สสำรวจทัศนคติ ปัญหาและความต้องการของเกษตรกรในพื้นที่ เพื่อนำมาวิเคราะห์จุดแข็ง จุดอ่อน โอกาส และข้อจำกัดในการพัฒนาด้านเกษตรกรรม โดยนำมาประมวลผลร่วมกับข้อมูลในข้อ 1.4.1

1.4.5 กำหนดเขตการใช้ที่ดินระดับตำบล พร้อมข้อเสนอแนะด้านการจัดการทรัพยากรในพื้นที่

1.4.6 จัดทำรายงานเขตการใช้ที่ดินระดับตำบล พร้อมข้อเสนอแนะ ประกอบกับแผนที่ขนาดมาตราส่วน 1 : 25,000

1.5 ประโยชน์ที่คาดว่าจะได้รับ

1.5.1 เป็นแนวทางในการบริหารจัดการทรัพยากรธรรมชาติระดับตำบลอย่างมีประสิทธิภาพ และสอดคล้องกับความต้องการของชุมชน โดยคำนึงถึงแนวนโยบายของรัฐในระดับต่างๆ

1.5.2 เขตการใช้ที่ดินระดับตำบล สามารถใช้เป็นฐานข้อมูลในการพิจารณากำหนดเป้าหมายการพัฒนาด้านเกษตรกรรมระดับตำบล เพื่อเพิ่มผลผลิต และการใช้ทรัพยากรที่ดินอย่างยั่งยืน

บทที่ 2

สภาพทั่วไปของพื้นที่

2.1 ที่ตั้งและอาณาเขต

ที่ตั้ง

ตำบลหนองผักแว่น ตั้งอยู่ทางทิศเหนือของอำเภอท่าหลวง จังหวัดลพบุรี (รูปที่ 2-1)

อาณาเขต

ทิศเหนือ ติดต่อกับ ตำบลท่ามะนาวและตำบลบัวชุม อำเภอชัยบาดาล จังหวัดลพบุรี

ทิศใต้ ติดต่อกับ ตำบลท่าหลวง อำเภอท่าหลวง จังหวัดลพบุรี

ทิศตะวันออก ติดต่อกับ ตำบลบัวชุม อำเภอชัยบาดาล จังหวัดลพบุรี

ทิศตะวันตก ติดต่อกับ ตำบลท่าดินดำ อำเภอชัยบาดาล จังหวัดลพบุรี

ตำบลหนองผักแว่น มีพื้นที่ทั้งหมดประมาณ 43,246 ไร่ หรือประมาณ 69.194 ตารางกิโลเมตร แบ่งเขตการปกครองออกเป็น 8 หมู่บ้านดังนี้

หมู่ที่ 1 บ้านหนองผักแว่น

หมู่ที่ 5 บ้านหนองกระสังข์

หมู่ที่ 2 บ้านหนองประคู้

หมู่ที่ 6 บ้านเนินสวาง

หมู่ที่ 3 บ้านหนองหัวช้าง

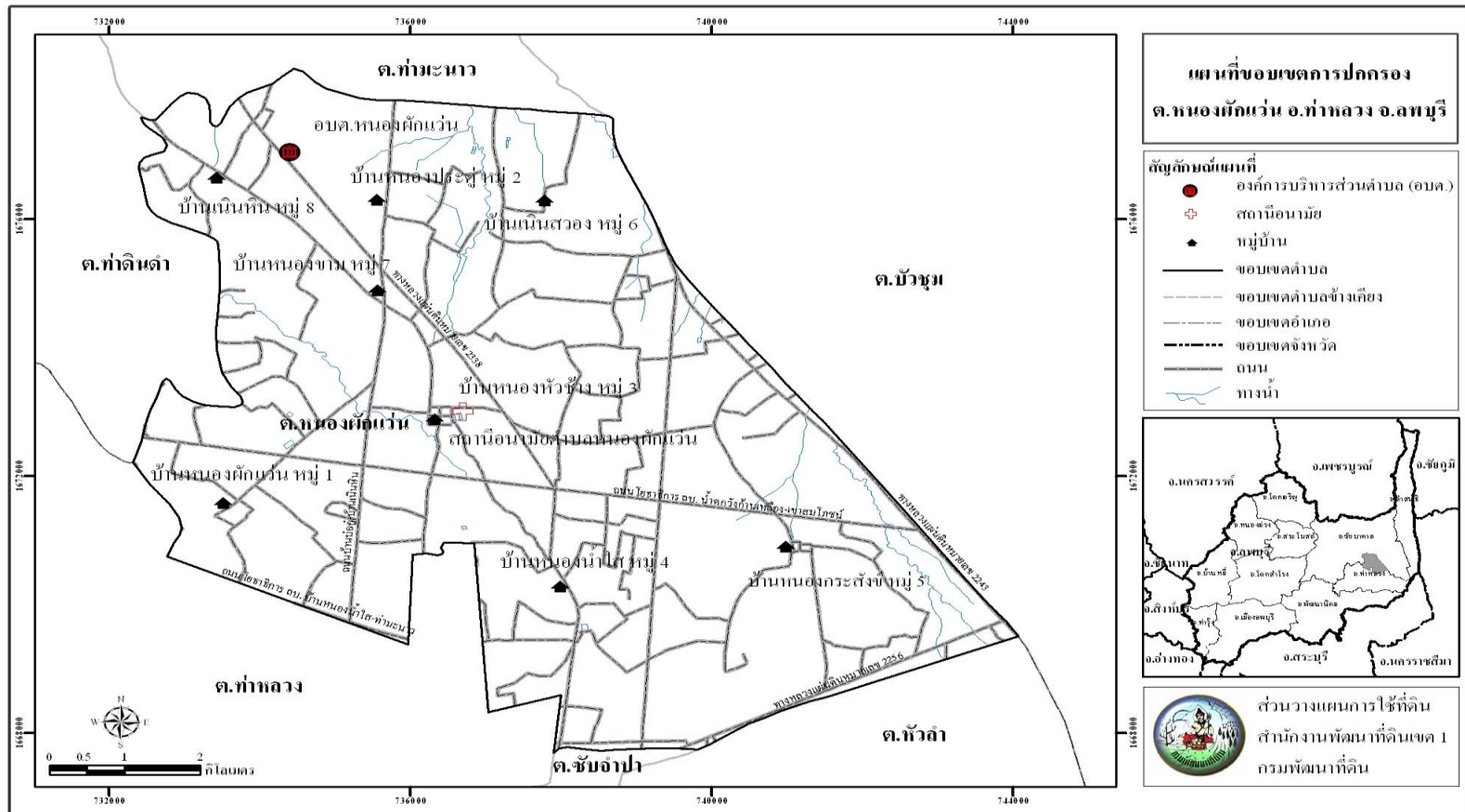
หมู่ที่ 7 บ้านหนองขาม

หมู่ที่ 4 บ้านหนองน้ำใส

หมู่ที่ 8 บ้านเนินหิน

2.2 สภาพภูมิประเทศ

ลักษณะภูมิประเทศโดยทั่วไปส่วนใหญ่เป็นที่ราบเรียบ พื้นที่ที่มีความลาดเทเล็กน้อยจากทิศตะวันออกเฉียงใต้ไปทางทิศตะวันตกเฉียงเหนือ มีหนองผักแว่น หนองท่าช้าง หนองน้ำใส เป็นแหล่งเก็บน้ำที่สำคัญของตำบล นอกจากนี้ยังมีคลองซับตาแมวไหลผ่านทางด้านทิศตะวันออกเฉียงเหนือของตำบล ความสูงของพื้นที่ส่วนใหญ่อยู่ระหว่าง 93-126 เมตรเหนือระดับทะเลปานกลาง



รูปที่ 2-1 แผนที่เขตการปกครอง ตำบลหนองผักแว่น อำเภอท่าหลวง จังหวัดลพบุรี

ที่มา : กรมการปกครอง 2548

2.3 สภาพภูมิอากาศ

ลักษณะภูมิอากาศของตำบลหนองผักแว่น อำเภอท่าหลวง จังหวัดลพบุรี จัดอยู่ในภูมิอากาศแบบร้อนชื้นสลับแล้ง (tropical wet and dry climate) ตามการจำแนกภูมิอากาศตามแบบของ KOPPEN (KOPPEN's classification) ในเขตนี้จะมีฤดูฝนและฤดูแล้งแตกต่างกันอย่างชัดเจนสามารถแบ่งได้ 3 ฤดู คือ ฤดูร้อนเริ่ม ประมาณเดือนกุมภาพันธ์ ถึงเดือนเมษายน โดยได้รับอิทธิพลจากลมมรสุมตะวันตกเฉียงใต้ ฤดูฝน เริ่มประมาณเดือนพฤษภาคมถึงกันยายน โดยฤดูนี้จะเริ่มมีมรสุมตะวันตกเฉียงใต้ ซึ่งเป็นลมชื้นพัดปกคลุม ทำให้ฝนตกแพร่กระจายตามร่องมรสุมประกอบกับร่องความกดอากาศต่ำ(depression) พาดผ่านทางทิศตะวันออกทำให้อากาศชุ่มชื้นและมีฝนตกชุก โดยเฉพาะในเดือนกันยายนอากาศจะชุ่มชื้น ส่วนฤดูหนาว เริ่มประมาณเดือนตุลาคมถึงมกราคม โดยได้รับอิทธิพลจากลมมรสุมตะวันออกเฉียงเหนือ อากาศจะหนาวเย็นสลับกับอากาศร้อน

จากสถิติภูมิอากาศของสถานีอุตุนิยมวิทยาบัวชุม อำเภอชัยบาดาล ในรอบ 10 ปี (พ.ศ. 2544-2551) สามารถสรุปได้ดังนี้ (ตารางที่ 2-1 และรูปที่ 2-2)

2.3.1 ปริมาณน้ำฝน มีปริมาณน้ำฝนเฉลี่ยทั้งปีประมาณ 1,096.26 มิลลิเมตร เดือนที่มีปริมาณฝนตกเฉลี่ยสูงสุด คือ เดือนกันยายน มีปริมาณฝนเฉลี่ย 247.49 มิลลิเมตร เดือนที่มีปริมาณฝนตกเฉลี่ยน้อยที่สุด คือ เดือนมกราคม มีปริมาณฝนเฉลี่ย 1.07 มิลลิเมตร ลักษณะการตกของฝนพบว่าฝนจะเริ่มตกมากขึ้นตั้งแต่กลางเดือนเมษายนและจะตกมากที่สุดในเดือนกันยายน จากนั้นปริมาณฝนจะค่อยๆ ลดลงจนถึงปลายเดือนตุลาคม

2.3.2 อุณหภูมิ มีอุณหภูมิเฉลี่ยตลอดปี 27.91 องศาเซลเซียส เดือนเมษายน มีอุณหภูมิเฉลี่ยสูงสุด 40.20 องศาเซลเซียส และเดือนมกราคม มีอุณหภูมิเฉลี่ยต่ำสุด 13.40 องศาเซลเซียส

2.3.3 ความชื้นสัมพัทธ์ ปริมาณความชื้นสัมพัทธ์เฉลี่ยตลอดปี 73.00 เปอร์เซ็นต์ โดยที่เดือนกันยายนมีความชื้นสัมพัทธ์เฉลี่ยสูงสุด 81.00 เปอร์เซ็นต์ และเดือนกุมภาพันธ์มีความชื้นสัมพัทธ์เฉลี่ยต่ำสุด ประมาณ 64.00 เปอร์เซ็นต์

2.3.4 การวิเคราะห์ช่วงฤดูเพาะปลูก เป็นการวิเคราะห์ข้อมูลเพื่อหาช่วงเวลาที่เหมาะสมในการเพาะปลูก โดยใช้ข้อมูลเกี่ยวกับปริมาณน้ำฝนรายเดือนเฉลี่ย และค่าศักยภาพการระเหยน้ำของพืชรายเดือนเฉลี่ย (Evapotranspiration : ETo) ซึ่งคำนวณได้ด้วยโปรแกรม Cropwat (Version 8.0) เมื่อนำมาสร้างกราฟเพื่อหาช่วงเวลาที่เหมาะสมในการปลูกพืช โดยพิจารณาจากระยะเวลาช่วงที่เส้นปริมาณน้ำฝนอยู่เหนือเส้น 0.5 ของค่าศักยภาพการคายระเหยน้ำ(0.5 ETo) ซึ่งสามารถนำมาหาช่วงเวลาที่เหมาะสมในการปลูกพืชของ ตำบลหนองผักแว่น อำเภอท่าหลวง จังหวัดลพบุรี ได้ดังนี้

1.) ช่วงระยะเวลาที่เหมาะสมในการเพาะปลูก จะอยู่ในช่วงกลางเดือนเมษายน (ปริมาณน้ำฝนสูงกว่าครึ่งหนึ่งของศักยภาพการคายระเหยน้ำ) จนกระทั่งถึงปลายเดือนตุลาคม (ปริมาณน้ำฝนต่ำกว่าครึ่งหนึ่งของศักยภาพการคายระเหยน้ำ) และช่วงระหว่างกลางเดือนกรกฎาคมถึงต้นเดือนตุลาคม จะมีฝนตกมากจนทำให้มีปริมาณน้ำมากเกินไปจนเกิดความต้องการของพืช (ปริมาณน้ำฝนสูงกว่าศักยภาพการคายระเหยน้ำ)

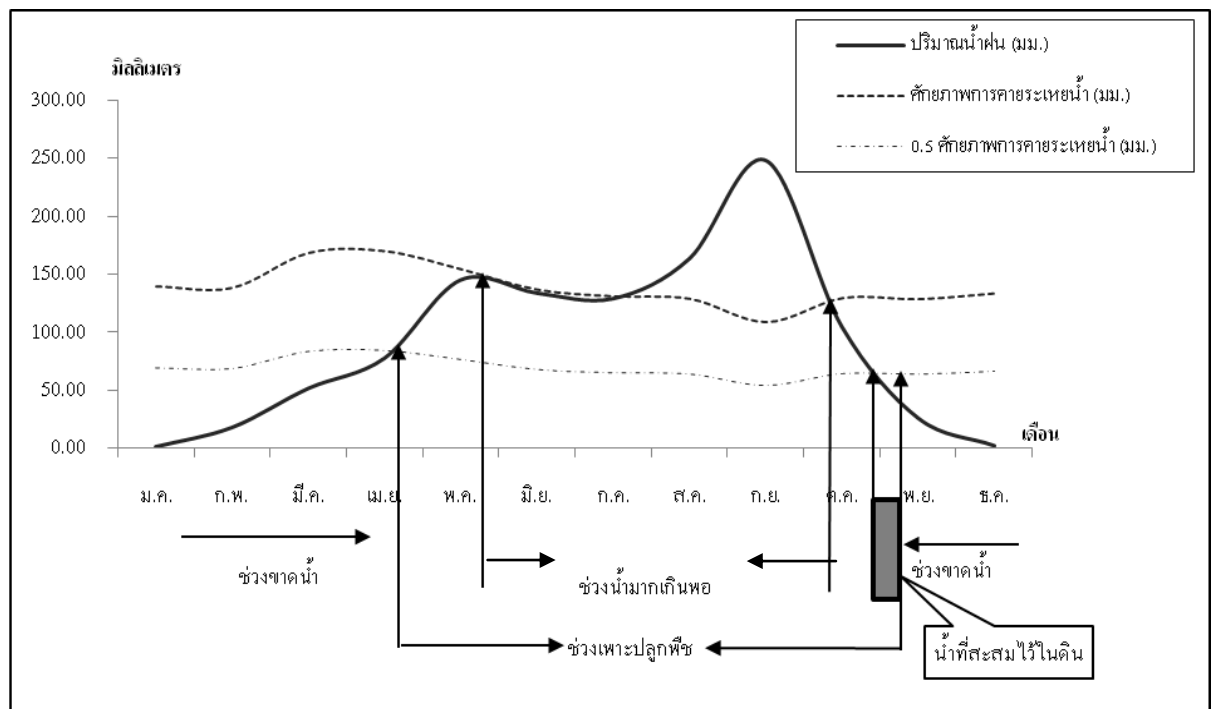
2.) ช่วงเวลาที่ไม่เหมาะสมต่อการเพาะปลูกพืช ซึ่งจะมีปริมาณน้ำฝนและการกระจายน้อยหรือไม่เพียงพอต่อการเจริญเติบโตของพืช ซึ่งจะอยู่ในช่วงปลายเดือนตุลาคมถึงปลายเดือนเมษายนของทุกปี

ตารางที่ 1 สถิติข้อมูลภูมิอากาศ จังหวัดลพบุรี (สถานีอุตุนิยมวิทยาบัวชุม อำเภอชัยบาดาล)

เดือน	ปริมาณน้ำฝน (มม.)	ปริมาณฝนที่เป็นประโยชน์(มม.)	อุณหภูมิสูงสุด(°ซ)	อุณหภูมิต่ำสุด(°ซ)	ความยาวนานแสงแดด (ชม./วัน)	ความชื้นสัมพัทธ์ (%)	ความเร็วลม (กม./วัน)	การคายระเหยน้ำ(มม.)*
ม.ค.	1.07	1.10	36.00	13.40	8.50	65	1.60	139.19
ก.พ.	17.68	17.20	38.10	16.00	8.60	64	1.40	138.04
มี.ค.	51.26	47.10	39.70	19.10	8.20	65	1.40	167.71
เม.ย.	77.27	67.70	40.20	22.20	8.70	69	1.10	169.20
พ.ค.	144.70	111.20	38.20	22.60	7.40	78	0.90	153.76
มิ.ย.	133.37	104.90	36.70	22.90	6.40	78	1.00	136.50
ก.ค.	128.61	102.10	36.40	22.90	5.50	79	0.90	130.82
ส.ค.	163.02	120.50	36.10	22.80	5.20	81	0.80	128.65
ก.ย.	247.49	149.50	31.40	20.10	5.50	76	0.50	108.90
ต.ค.	104.22	86.80	34.90	21.20	7.30	80	1.00	129.27
พ.ย.	25.67	24.60	35.10	15.30	8.30	73	1.40	128.40
ธ.ค.	1.90	1.90	34.60	13.90	8.50	67	1.70	133.30
รวม	1096.26	834.60		-	-	-	-	1663.74
เฉลี่ย	-	-	36.45	19.37	7.3	73.00	1.10	-

ที่มา : สถานีอุตุนิยมวิทยาบัวชุม อำเภอชัยบาดาล จังหวัดลพบุรี กรมอุตุนิยมวิทยา (2552)

หมายเหตุ : *จากการคำนวณด้วยโปรแกรม CROPWAT



รูปที่ 2 สมดุลของน้ำในดินเพื่อการเกษตร จังหวัดลพบุรี (สถานีอุตุนิยมวิทยาบัวชุม อำเภอชัยบาดาล)

2.4 สภาพสังคมและการรวมกลุ่มเกษตรกร

สภาพสังคมและการรวมกลุ่มเกษตรกรตำบลหนองผักแว่น อำเภอท่าหลวง ได้จากการศึกษาข้อมูลทุติยภูมิ เอกสารและรายงานที่เกี่ยวข้อง ได้แก่ รายงานสถิติจำนวนประชากรและบ้าน (กรมการปกครอง) ผลการสำรวจข้อมูลระดับหมู่บ้าน (สำนักงานสถิติแห่งชาติ) แผนพัฒนาการเกษตรตำบล (ศูนย์บริการและถ่ายทอดเทคโนโลยีการเกษตรประจำตำบลหนองผักแว่น) และแผนพัฒนาสามปี (องค์การบริหารส่วนตำบลหนองผักแว่น) เป็นต้น ได้ผลการศึกษาดังนี้

2.4.1 สภาพทางสังคม

ตำบลหนองผักแว่น มีพื้นที่ในเขตการปกครองขององค์การบริหารส่วนตำบลหนองผักแว่นเต็มทั้งหมู่บ้าน 8 หมู่บ้าน มีประชากรรวมทั้งสิ้น 5,949 คน เป็นชาย 2,291 คนและเป็นหญิง 2,295 คน จำนวนบ้าน 1,321 หลังคาเรือน จำนวนประชากรเฉลี่ย 3 คนต่อหลังคาเรือน (รายงานสถิติจำนวนประชากรและบ้าน กรมการปกครอง ณ เดือนธันวาคม พ.ศ. 2552) ความหนาแน่น 85.98 คนต่อตารางกิโลเมตร ประชากรส่วนใหญ่นับถือศาสนาพุทธ มีประเพณีการทำบุญตามพระพุทธศาสนาในเดือนต่างๆ ที่สืบสานต่อเนื่องกันมา มีความเป็นอยู่แบบเครือญาติผูกพันและพึ่งพาอาศัยกันให้ความเคารพนับถือพระสงฆ์ ผู้อาวุโสและผู้นำชุมชน

2.4.2 การรวมกลุ่มเพื่อการประกอบอาชีพของเกษตรกร

สถาบันเกษตรกร มีการรวมกลุ่มเพื่อการประกอบอาชีพอย่างเป็นทางการและไม่เป็นทางการในตำบลหนองผักแว่น มีการรวมกลุ่มหลายรูปแบบ ได้แก่ วิสาหกิจชุมชนบ่อลูกวังพัฒนา วิสาหกิจชุมชนกลุ่มอ้อย วิสาหกิจชุมชนชาวไร่อ้อยบ่อลูกวัง วิสาหกิจชุมชนข้าวโพดแปงหนองหัวช้าง

2.5 สภาพเศรษฐกิจ

สภาพเศรษฐกิจของตำบลหนองผักแว่น ได้จากการศึกษาข้อมูลทุติยภูมิ เอกสารและรายงานที่เกี่ยวข้องเช่นเดียวกับหัวข้อ 2.4 ได้ผลการศึกษาดังนี้

2.5.1 การประกอบอาชีพ ประชากรส่วนใหญ่ประกอบอาชีพเกษตรกรรมเป็นหลัก คิดเป็นร้อยละ 85.00 ของครัวเรือนทั้งหมด โดยมีพื้นที่ทำการเกษตรเฉลี่ย 25.00 ไร่ต่อครัวเรือนและมีแรงงานภาคเกษตรเฉลี่ย 2 คนต่อครัวเรือน อาชีพรองลงมาเป็นการค้าขาย รับจ้าง รับราชการและอื่นๆ การถือครองที่ดิน ที่ดินส่วนใหญ่ในตำบลหนองผักแว่นเป็นที่ดินที่อยู่ในเขตป่าสงวนจึงไม่มีเอกสารสิทธิ์ในที่ดิน

2.5.2 การผลิตทางการเกษตร

พืช เกษตรกรนิยมปลูก ได้แก่ อ้อยโรงงาน มันสำปะหลัง ข้าวโพดเลี้ยงสัตว์

- ผลผลิตอ้อยโรงงาน ปีการผลิต 2552/53 เฉลี่ย 11.00 ต้นต่อไร่
- ผลผลิตมันสำปะหลัง ปีการผลิต 2552/53 เฉลี่ย 4,000 กิโลกรัมต่อไร่
- ผลผลิตข้าวโพดเลี้ยงสัตว์ ปีการผลิต 2552/53 เฉลี่ย 750 กิโลกรัมต่อไร่

ปศุสัตว์ จากข้อมูลของปศุสัตว์จังหวัดลพบุรี (ปี 2552) มีเกษตรกรเลี้ยงสัตว์ไว้เพื่อเสริมรายได้ในครัวเรือน เช่น ไก่พันธุ์ โคเนื้อ โคนม เป็ด สุกรและแพะ

2.5.3 ต้นทุนการผลิต

อ้อยโรงงาน ต้นทุนการผลิต 7,370 บาทต่อไร่ ราคาผลผลิต 900 บาทต่อตัน

มันสำปะหลัง ต้นทุนการผลิต 8,500 บาทต่อไร่ ราคาผลผลิต 1.90 บาทต่อกิโลกรัม

ข้าวโพดเลี้ยงสัตว์ ต้นทุนการผลิต 2,270 บาทต่อไร่ ราคาผลผลิต 4.50 บาทต่อกิโลกรัม

2.5.4 การอุตสาหกรรม

จากข้อมูลสำนักงานอุตสาหกรรมจังหวัดลพบุรีรายงานว่า ในพื้นที่ตำบลหนองผักแว่น ไม่มีการประกอบธุรกิจในรูปแบบของอุตสาหกรรม

2.5.5 รายได้ รายจ่ายและแหล่งสินเชื่อ

รายได้ จากข้อมูลความจำเป็นพื้นฐาน ปี 2552 (จปฐ.) โดยเฉลี่ยร้อยละ 70.00 ของครัวเรือนทั้งหมด มีคนในครัวเรือนมีรายได้เฉลี่ยไม่ต่ำกว่า 23,000 บาทต่อคนต่อปี

แหล่งสินเชื่อ เกษตรกรใช้บริการสินเชื่อจากแหล่งต่างๆ ได้แก่ ธนาคารเพื่อการเกษตรและสหกรณ์การเกษตร (ธ.ก.ส) สหกรณ์การเกษตร กองทุนหมู่บ้าน ธนาคารพาณิชย์และเอกชน เป็นต้น

2.5.6 โครงสร้างพื้นฐาน

1) สาธารณูปโภค ได้แก่

(1) ไฟฟ้า มีไฟฟ้าทุกหมู่บ้าน

(2) ประปา มีประปาทุกหมู่บ้าน

(3) การโทรคมนาคม มีโทรศัพท์สาธารณะ 14 แห่งที่ทำการไปรษณีย์โทรเลข 1 แห่ง

2) สถานบริการสาธารณะและสถานที่ราชการ ได้แก่ โรงเรียนประถมศึกษา 5 แห่ง ศูนย์พัฒนาเด็กเล็ก 1 แห่ง วัด 7 แห่ง สถานีอนามัยประจำตำบล 1 แห่งและที่ทำการองค์การบริหารส่วนตำบล 1 แห่ง เป็นต้น

บทที่ 3

สถานภาพทรัพยากร

3.1 ทรัพยากรที่ดินและการใช้ที่ดิน

3.1.1 สถานภาพของทรัพยากรที่ดินในปัจจุบัน

จากการศึกษาสถานภาพของทรัพยากรที่ดินในปัจจุบันที่ใช้ในการเกษตรของตำบลหนองผักแว่น อำเภอลำดวน จังหวัดลพบุรี อาศัยจากการรายงานสำรวจดินเพื่อการเกษตรแบบค่อนข้างละเอียด มาตราส่วน 1:25,000 ของจังหวัดลพบุรี โดยสำนักสำรวจดินและวางแผนการใช้ที่ดินจัดทำลักษณะและสมบัติทางกายภาพและเคมีที่สำคัญ เช่น เนื้อดิน การระบายน้ำของดิน ปฏิกริยาดิน เป็นต้น เพื่อแสดงให้เห็นคุณภาพที่ดินและนำไปใช้ในการจัดความเหมาะสมของที่ดินสำหรับพืชเศรษฐกิจต่อไป ดังแสดงในรูปที่ 3.1 และตารางที่ 3.1 ซึ่งสามารถบรรยายพอสังเขปได้ดังนี้

1) กลุ่มดินเหนียวลึกมาก (กลุ่มชุดดินที่ 4) เป็นกลุ่มชุดดินที่เกิดจากวัตถุต้นกำเนิดดินพวกตะกอนลำนํ้า ในบริเวณที่ราบลุ่มหรือที่ราบเรียบ ที่อาจได้รับอิทธิพลจากการท่วมของน้ำจากแม่น้ำได้ มีน้ำแข็งในช่วงฤดูฝน เป็นกลุ่มดินลึกที่มีการระบายน้ำเร็วหรือค่อนข้างเร็ว มีเนื้อดินเป็นดินเหนียวหรือดินเหนียวจัด หน้าดินอาจแตกกระแหว่งเป็นร่องในฤดูแล้ง และอาจมีรอยอุ้มน้ำในดิน ดินบนมีสีดำหรือเทาเข้ม ดินล่างมีสีเทาน้ำตาล น้ำตาลอ่อนหรือเทาปนเขียวมะกอก มีจุดประสีน้ำตาลปนเหลือง สีเหลือง สีน้ำตาลแก่ หรือสีแดง อาจพบก้อนปูน หรือก้อนสารเคมีสะสมพวกเหล็กและแมงกานีสในชั้นดินล่าง ดินมีความอุดมสมบูรณ์ตามธรรมชาติปานกลาง ปฏิกริยาดินเป็นกรดจัดถึงเป็นกรดเล็กน้อย ค่าความเป็นกรดเป็นด่างประมาณ 5.5-6.5 แต่ถ้าดินมีก้อนปูน ปะปนจะมีปฏิกริยาก่อนข้างเป็นกลางหรือด่างปานกลาง มีค่าความเป็นกรดเป็นด่างประมาณ 7.0-8.0 ปัจจุบันพื้นที่บริเวณนี้ส่วนใหญ่ใช้ทำนา ประกอบด้วย กลุ่มชุดดินที่ 4 ที่มีความลาดชัน 0-2 เปอร์เซ็นต์ มีเนื้อที่ประมาณ 6,119 ไร่ หรือร้อยละ 14.15 ของพื้นที่ตำบล

ปัญหาการใช้ประโยชน์ที่ดิน โครงสร้างแน่นทึบ ดินแห้งแข็งและแตกกระแหว่ง ทำให้การไถพรวนยาก ชาวอาจเสี่ยงต่อการขาดแคลนนํ้า ในระยะที่ฝนทิ้งช่วงนาน สำหรับพืชที่ไม่ชอบน้ำจะได้รับความเสียหายจากน้ำท่วมขังในช่วงฤดูฝน

2) กลุ่มดินเหนียวลึกมากสีดํา (กลุ่มชุดดินที่ 28) เป็นกลุ่มชุดดินที่เกิดจากตะกอนลำนํ้า หรือเกิดจากการสลายตัวผุพังอยู่กับที่ หรือเคลื่อนย้ายมาทับถมของวัตถุต้นกำเนิดดินที่มาจากหินต้นกำเนิดพวกหินบะซอลต์ หรือหินแอนดีไซต์ บริเวณใกล้กับเขาหินปูนหรือหินภูเขาไฟ มีสภาพพื้นที่

ราบเรียบถึงเป็นลูกคลื่นลอนลาด การระบายน้ำดีปานกลางถึงดี เป็นดินเหนียวจัดลึกมากที่มีหน้าดิน สีดำหนา มีรอยแตกกระแหงกว้างและลึกในฤดูแล้ง หรือมีรอยอุ้มน้ำในชั้นดิน มีเนื้อดินบนเป็นดินเหนียว สีดำหนา มีเนื้อดินล่างเป็นดินเหนียว สีเทาเข้มหรือสีน้ำตาล ความอุดมสมบูรณ์ตามธรรมชาติปานกลางถึงสูง ปฏิกริยาของดินส่วนใหญ่เป็นกลางถึงเป็นด่างจัด มีค่าความเป็นกรดต่างประมาณ 7.0-8.5 และอาจพบจุดประสีเล็กน้อยหรือชั้นปูนมาร์ลหรือเม็ดปูน ที่อยู่ลึกมากกว่า 100 ซม. จากผิวดิน ปัจจุบันพื้นที่บริเวณนี้ส่วนใหญ่ใช้ปลูกพืชไร่ชนิดต่างๆ โดยเฉพาะอ้อย ประกอบด้วย กลุ่มชุดดินที่ 28 ที่มีความลาดชัน 0-2 เปอร์เซ็นต์ มีเนื้อที่ประมาณ 3,779 ไร่ หรือร้อยละ 8.74 ของพื้นที่ตำบล

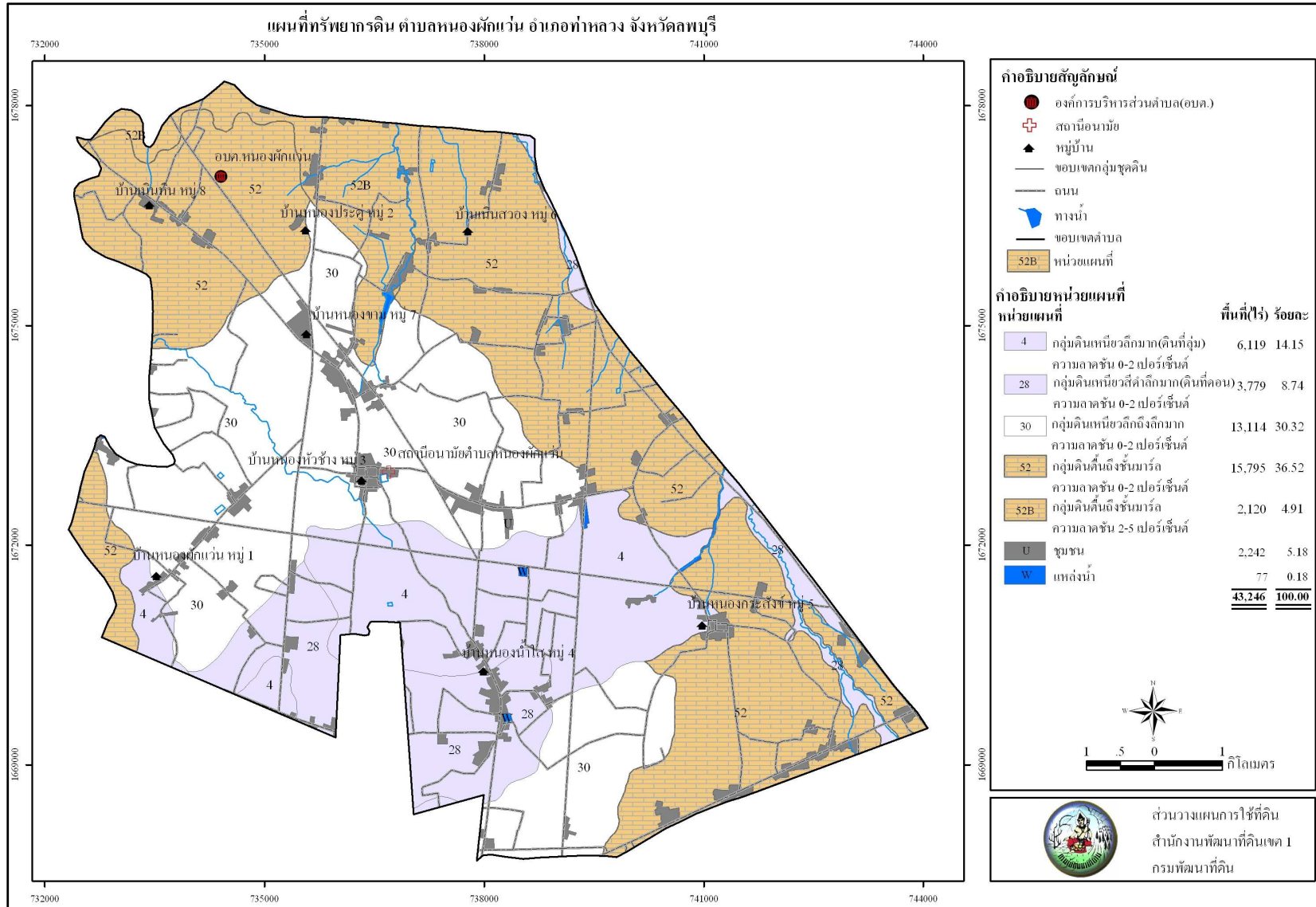
ปัญหาการใช้ประโยชน์ที่ดิน ดินเหนียวจัด แตกกระแหงกว้างและลึก ดินแห้งแข็ง ดินเปียกเหนียวมาก ไถพรวนยากและขาดแคลนน้ำ

3) กลุ่มดินเหนียวลึกถึงลึกมาก (กลุ่มชุดดินที่ 30) เป็นกลุ่มชุดดินที่เกิดจากการสลายตัวผุพังของวัตถุต้นกำเนิดดินพวกหินเนื้อละเอียด เป็นดินลึกมากที่มีการระบายน้ำดี เนื้อดินเป็นพวกดินเหนียว สีดินเป็นสีแดง มีความอุดมสมบูรณ์ตามธรรมชาติปานกลาง ปฏิกริยาดินเป็นกรดจัดถึงเป็นกรดเล็กน้อย มีค่าความเป็นกรดเป็นด่างประมาณ 5.5-6.5 ปัจจุบันพื้นที่บริเวณนี้ส่วนใหญ่ใช้ปลูกอ้อย ประกอบด้วย กลุ่มชุดดินที่ 30 ที่มีความลาดชัน 0-2 เปอร์เซ็นต์ มีเนื้อที่ประมาณ 13,114 ไร่ หรือร้อยละ 30.32 ของพื้นที่ตำบล

ปัญหาการใช้ประโยชน์ที่ดิน ความอุดมสมบูรณ์ต่ำ สภาพพื้นที่ที่มีความลาดชันสูงจะง่ายต่อการชะล้างพังทลายสูญเสียหน้าดิน และขาดแคลนน้ำ

4) กลุ่มดินต้นถึงชั้นมาร์ล (กลุ่มชุดดินที่ 52 และ 52B) เป็นกลุ่มชุดดินที่เกิดจากตะกอนลำน้ำ ทับอยู่บนชั้นปูนหรือมาร์ล พบบริเวณที่พื้นที่เขาหินปูน มีสภาพพื้นที่ค่อนข้างราบเรียบถึงเป็นลูกคลื่นลอนลาด มีการระบายน้ำดี เป็นดินเหนียวต้นถึงชั้นมาร์ลหรือก้อนปูน มีเนื้อดินบนเป็นดินร่วนปนดินเหนียวหรือดินเหนียว สีดำ มีเนื้อดินล่างเป็นดินเหนียว สีดำ ปนเม็ดปูน และดินล่างชั้นถัดไปเป็นชั้นมาร์ลหรือเม็ดปูน พบภายในความลึก 50 ซม. จากผิวดิน ความอุดมสมบูรณ์ตามธรรมชาติปานกลางถึงสูง ปฏิกริยาดินเป็นกลางถึงด่างปานกลาง มีค่าความเป็นกรดเป็นด่างประมาณ 7.0-8.5 ปัจจุบันพื้นที่บริเวณนี้ส่วนใหญ่ใช้ปลูกอ้อยและพืชไร่ ชนิดต่างๆ ประกอบด้วย กลุ่มชุดดินที่ 52 ที่มีความลาดชัน 0-2 เปอร์เซ็นต์ มีเนื้อที่ประมาณ 15,795 ไร่ หรือร้อยละ 36.52 ของพื้นที่ตำบล กลุ่มชุดดินที่ 52B ที่มีความลาดชัน 2-5 เปอร์เซ็นต์ มีเนื้อที่ประมาณ 2,120 ไร่ หรือร้อยละ 4.91 ของพื้นที่ตำบล

ปัญหาการใช้ประโยชน์ที่ดิน ดินต้นถึงชั้นปูนมาร์ลหรือก้อนปูน ดินแห้งแข็ง ถ้าดินเปียกจะเหนียวทำให้ไถพรวนยาก ขาดแคลนน้ำ และดินเป็นด่างจัด



รูปที่ 3-1 แผนที่ทรัพยากรดิน ตำบลหนองผักแว่น อำเภอท่าหลวง จังหวัดลพบุรี

ตารางที่ 3-1 สมบัติทางกายภาพและเคมีของดิน ตำบลหนองผักแว่น อำเภอท่าหลวง จังหวัด ลพบุรี

หน่วย ที่ดิน	เนื้อดิน		การระบาย น้ำ	ระดับความ อุดม สมบูรณ์	ความ ลาด ชัน%	ระดับ CEC%	ระดับ BS%	pH		ระดับกอนหิน (ชม.)		ความลึก (ชม.)	สภาพพื้นที่	เนื้อที่	
	บน	ล่าง						บน	ล่าง	บน	ล่าง			ไร่	ร้อยละ
4	เหนียว	เหนียว	เลวมาก	ปานกลาง	0-2	สูง	สูง	5.0-6.0	6.0-7.0	-	-	>150	ค่อนข้างราบเรียบ	6,119	14.15
28	เหนียว	เหนียว	ดีปาน กลาง-ดี	ปานกลาง	0-2	ปาน กลาง	สูง	6.5-7.0	7.0-8.5	-	-	>150	ค่อนข้างราบเรียบ	3,779	8.74
30	เหนียว	เหนียว	ดี	ปานกลาง	0-2	ปาน กลาง	ปาน กลาง	5.0-5.5	5.5-6.0	-	-	>150	ค่อนข้างราบเรียบ	13,114	30.32
52	เหนียว	เหนียวปนกรวด	ดี	สูง	0-2	สูง	สูง	6.0-7.0	7.0-8.5	-	35-60	0-50	ค่อนข้างราบเรียบ	15,795	36.52
52B	เหนียว	เหนียวปนกรวด	ดี	สูง	2-5	สูง	สูง	6.0-7.0	7.0-8.5	-	35-60	0-50	ลูกคลื่นลอนลาด เล็กน้อย	2,120	4.91
U	-	-	-	-	-	-	-	-	-	-	-	-	ชุมชน	2,242	5.18
W	-	-	-	-	-	-	-	-	-	-	-	-	แหล่งน้ำ	77	0.18
รวม														43,246	100.00

ที่มา : สำนักสำรวจดินและวางแผนการใช้ที่ดิน

3.2 ทรัพยากรน้ำ

3.2.1 แหล่งน้ำธรรมชาติ

แหล่งน้ำธรรมชาติที่สำคัญได้แก่ คลองไทรน้อย หนองปลาไหล และคลองซบแก้ว

3.2.2 แหล่งน้ำที่สร้างขึ้น

แหล่งน้ำที่สร้างขึ้นที่สำคัญได้แก่ บ่อน้ำตื้น บ่อบาดาล สระน้ำและระบบประปาหมู่บ้านเพื่อใช้ประโยชน์ในการอุปโภคบริโภค

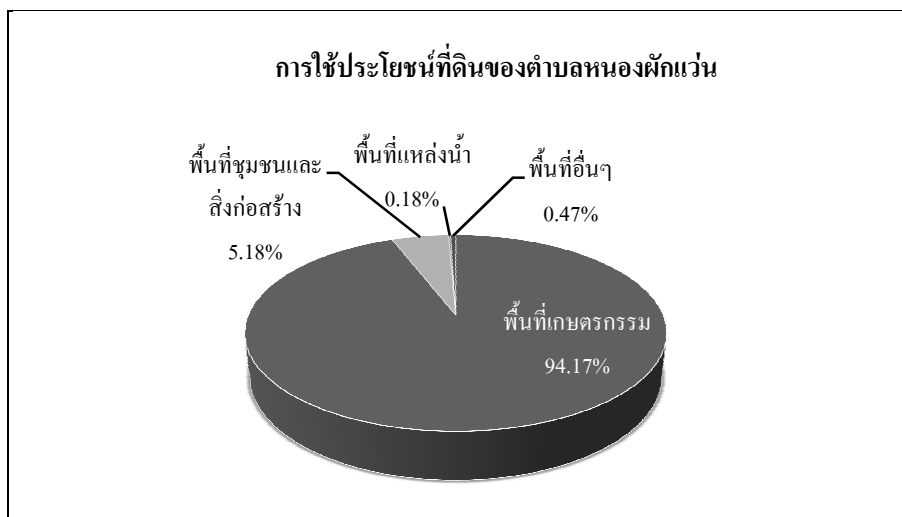
3.3 ทรัพยากรป่าไม้

จากข้อมูลแผนที่เขตป่าไม้ถาวรของกรมพัฒนาที่ดิน และแผนที่เขตป่าสงวนแห่งชาติของกรมป่าไม้เพื่อแสดงพื้นที่ป่าตามกฎหมาย พบว่าตำบลหนองผักแว่น ซึ่งพื้นที่ทั้งหมดของตำบลอยู่ในเขตป่าสงวนแห่งชาติชัยบาดาล โดยพื้นที่ทั้งหมดของป่าสงวนแห่งชาตินี้เป็นเขตป่าเศรษฐกิจ จำนวน 43,246 ไร่ หรือคิดเป็นร้อยละ 100 ของพื้นที่ตำบล และจากข้อมูลแผนที่การใช้ที่ดินของกรมพัฒนาที่ดิน ปี 2551 พบว่า ในปัจจุบันเขตป่าไม้ตามกฎหมายทั้งหมด ไม่มีสภาพเป็นป่าไม้อยู่เลย

หมายเหตุ : จากการวิเคราะห์แผนที่มาตราส่วน 1:50,000 โดยวิธีซ้อนทับด้วยระบบสารสนเทศภูมิศาสตร์

3.4 สภาพการใช้ที่ดิน

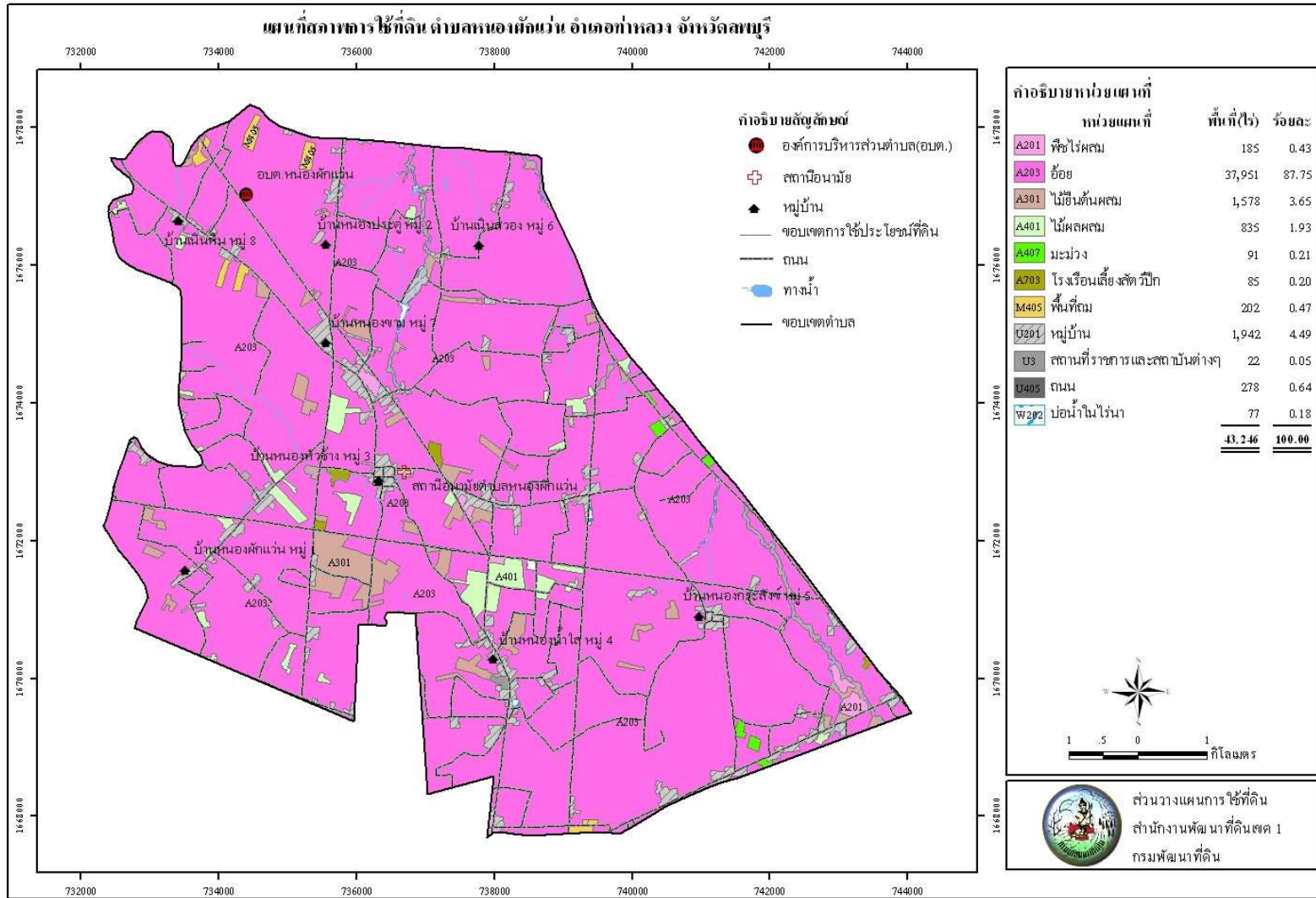
จากการสำรวจการใช้ประโยชน์ที่ดินของ ตำบลหนองผักแว่น อำเภอท่าหลวง จังหวัดลพบุรี ในปี พ.ศ. 2552 โดยส่วนวิเคราะห์สภาพการใช้ที่ดินที่ 1 สำนักสำรวจดินและวางแผนการใช้ที่ดิน พบว่า ตำบลหนองผักแว่นมีเนื้อที่ทั้งหมด 43,246 ไร่ มีการใช้ประโยชน์ที่ดินจำแนกเป็น 4 ประเภท โดยเป็นพื้นที่ประเภทเกษตรกรรมสูงเป็นอันดับหนึ่ง โดยมีเนื้อที่ 40,725 ไร่ หรือร้อยละ 94.17 ของพื้นที่ตำบล ส่วนใหญ่เป็นพื้นที่อ้อยถึง 37,951 ไร่ หรือร้อยละ 87.75 รองลงมาคือ พื้นที่ประเภทชุมชนและสิ่งก่อสร้าง มีเนื้อที่ 2,242 ไร่ หรือร้อยละ 5.18 อันดับสามได้แก่ พื้นที่อื่นๆ มีเนื้อที่ 202 ไร่ หรือร้อยละ 0.47 และพื้นที่ประเภทแหล่งน้ำจัดอยู่ในอันดับสุดท้ายมีเนื้อที่ 77 ไร่ หรือร้อยละ 0.18 ของพื้นที่ สรุปได้ตามรูปที่ 3-2



รูปที่ 3-2 สัดส่วนการใช้ประโยชน์ที่ดินตำบลหนองผักแว่น

ตารางที่ 3-2 สภาพการใช้ที่ดินตามประเภทต่างๆ ในปัจจุบันของตำบลหนองผักแว่น อำเภอท่าหลวง จังหวัดลพบุรี

ประเภทการใช้ที่ดิน	เนื้อที่	
	ไร่	ร้อยละ
1. พื้นที่เกษตรกรรม	40,725	94.17
- อ้อย	37,951	87.75
- ไม้ยืนต้นผสม	1,578	3.65
- ไม้ผลผสม	835	1.93
- พืชไร่ผสม	185	0.43
- มะม่วง	91	0.21
- โรงเรือนเลี้ยงสัตว์ปีก	85	0.20
2. พื้นที่ชุมชนและสิ่งก่อสร้าง	2,242	5.18
- หมู่บ้าน	1,942	4.49
- ถนน	278	0.64
- สถานที่ราชการและสถาบันต่างๆ	22	0.05
3. พื้นที่แหล่งน้ำ	77	0.18
- บ่อน้ำในไร่นา	77	0.18
4. พื้นที่อื่นๆ	202	0.47
- พื้นที่ถม	202	0.47
รวม	43,246	100.00



รูปที่ 3-3 แผนที่แสดงการใช้ที่ดิน ตำบลหนองผักแว่น อำเภอท่าหลวง จังหวัดลพบุรี

บทที่ 4

การประเมินคุณภาพที่ดิน

การประเมินคุณภาพที่ดิน เป็นการพิจารณาศักยภาพของหน่วยทรัพยากรดินต่อการใช้ประโยชน์ที่ดินประเภทต่างๆ ในระดับการจัดการที่แตกต่างกัน โดยพิจารณาจากสมบัติของดินด้านกายภาพและเคมี สถานภาพเศรษฐกิจและสังคม สภาพแวดล้อมที่มีผลต่อการเจริญเติบโตของพืช รวมทั้งความยากง่ายในการใช้ประโยชน์ที่ดินในการปลูกพืช หรือประเภทการใช้ประโยชน์ที่ดิน

4.1 คุณภาพที่ดินที่นำมาประเมิน

คุณภาพที่ดิน (Land Qualities :LQ) ที่นำมาประเมินสำหรับการปลูกพืชในระบบของ FAO Framework ได้กำหนดไว้ 25 ชนิด สำหรับในพื้นที่ตำบลนี้อาจนำคุณภาพที่ดินมาประเมินเพียงไม่กี่ชนิด ทั้งนี้ขึ้นอยู่กับความพร้อมของข้อมูล ความแตกต่างของภูมิภาค และระดับความรุนแรงของคุณลักษณะดินที่มีผลต่อผลผลิตตลอดจนชนิดของพืช และความต้องการการใช้ประโยชน์ที่ดิน (Land Use Requirements : LUR) ดังนั้นคุณภาพที่ดินที่นำมาใช้มีดังนี้

- **ระบบอุณหภูมิ (Temperature regime : t)** คุณลักษณะที่ดินที่เป็นตัวแทน ได้แก่ ค่าอุณหภูมิเฉลี่ยในฤดูเพาะปลูกเพราะอุณหภูมิมิอิทธิพลต่อการงอกของเมล็ด การออกดอกของพืชบางชนิดและมีส่วนสัมพันธ์กับขบวนการสังเคราะห์แสง ซึ่งจะส่งผลกระทบต่อเจริญเติบโตของพืช

- **ความชุ่มชื้นที่เป็นประโยชน์ต่อรากพืช (Moisture availability : m)** คุณลักษณะที่ดินที่เป็นตัวแทน ได้แก่ ระยะเวลาของการท่วมขังของน้ำในฤดูฝน ปริมาณน้ำฝนเฉลี่ยในรอบปีหรือความต้องการน้ำในช่วงการเจริญเติบโตของพืช และลักษณะของเนื้อดิน ซึ่งมีผลทางอ้อมในเรื่องความจุในการอุ้มน้ำที่เป็นประโยชน์ต่อพืช

- **ความเป็นประโยชน์ของออกซิเจนต่อรากพืช (Oxygen availability : o)** คุณลักษณะที่ดินที่เป็นตัวแทน ได้แก่ สภาพการระบายน้ำของดิน ทั้งนี้พืชโดยทั่วไปรากพืชต้องการออกซิเจนในขบวนการหายใจ

- **ความเป็นประโยชน์ของธาตุอาหาร (Nutrient availability : s)** คุณลักษณะที่ดินที่เป็นตัวแทน ได้แก่ ปริมาณธาตุอาหารพืชในดิน

- **สภาวะการหยั่งลึกของราก (Rooting conditions : r)** คุณลักษณะที่ดินที่เป็นตัวแทน ได้แก่ ความลึกของดิน ความลึกของระดับน้ำใต้ดิน และชั้นการหยั่งลึกของราก โดยความยากง่ายของการ

หยังลึกของรากในดินมีปัจจัยที่เกี่ยวข้อง ได้แก่ ลักษณะเนื้อดิน โครงสร้างของดิน การเกาะตัวของดิน และปริมาณกรวดหรือเศษหินที่พบในหน้าตัดดิน

- ความเสียหายจากน้ำท่วม (Flood hazard : f) คุณลักษณะที่ดินที่เป็นตัวแทนได้แก่ จำนวนครั้งที่น้ำท่วมในช่วงรอบปี

- การมีเกลือมากเกินไป (Excess of salts : x) คุณลักษณะที่ดินที่เป็นตัวแทนได้แก่ ปริมาณเกลืออิสระที่สะสมมากเกินไปจนเป็นอันตรายต่อการเจริญเติบโตของพืช

- สารพิษ (Soil toxicities : z) ระดับความลึกของชั้น jarosite ซึ่งจะมีอิทธิพลต่อปฏิกิริยาของดินจะทำให้ดินเป็นกรดจัดมาก ปริมาณซัลเฟตของเหล็กและอลูมิเนียมในดินจะสูงมากจนเป็นพิษต่อพืช ในที่นี้พิจารณาความเป็นกรดเป็นด่างของดินซึ่งจะมีผลต่อความเจริญเติบโตของพืช เนื่องจากปฏิกิริยาดินจะทำให้สภาพต่างๆ ทางด้านเคมีและชีวภาพของดินถูกเปลี่ยนไปในสภาพที่เหมาะสมหรือไม่เหมาะสมต่อพืชที่ปลูกหรือมีผลต่อกิจกรรมของจุลินทรีย์ในดิน โดยกิจกรรมของจุลินทรีย์ในดินสามารถเป็นตัวควบคุมระดับของธาตุอาหารที่เป็นประโยชน์ต่อพืชได้ ด้วยสาเหตุนี้จึงต้องมีการปรับปรุงสภาพความเป็นกรดเป็นด่างของดิน โดยขึ้นอยู่กับชนิดของพืชที่ปลูกด้วย เพื่อให้ความเป็นกรดเป็นด่างของดินอยู่ในสภาพที่เหมาะสม

- ศักยภาพการใช้เครื่องจักร (Potential for mechanization : w) คุณลักษณะที่ดินที่เป็นตัวแทน ได้แก่ ความลาดชันของพื้นที่ ปริมาณหิน โสล์ ปริมาณก้อนหิน และการมีเนื้อดินเหนียวจัดซึ่งปัจจัยทั้ง 4 นี้ อาจเป็นอุปสรรคต่อการไถพรวนโดยเครื่องจักร

- ความเสียหายจากการกัดกร่อน (Erosion hazard : e) คุณลักษณะ ที่ดินที่เป็นตัวแทนได้แก่ ความลาดชันของพื้นที่

4.2 การจำแนกชั้นความเหมาะสมของที่ดิน

หลักการของ FAO Framework ได้จำแนกอันดับความเหมาะสมของที่ดินเป็น 2 อันดับ (Order) คือ

- (1) อันดับที่เหมาะสม (Order S : Suitability)
- (2) อันดับที่ไม่เหมาะสม (Order N : Not Suitability)

และจาก 2 อันดับที่ได้แบ่งย่อยออกเป็น 4 ชั้น (Class) ดังนี้

S1 : ชั้นที่มีความเหมาะสมสูง (Highly Suitable)

S2 : ชั้นที่มีความเหมาะสมปานกลาง (Moderately Suitable)

S3 : ชั้นที่มีความเหมาะสมเล็กน้อย (Marginally Suitable)

N : ชั้นที่ไม่มีความเหมาะสม (Not Suitable)

การจำแนกชั้นความเหมาะสมของที่ดินในพื้นที่ตำบลเป็นการประเมินความสามารถของดินหรือประเมินศักยภาพของดินต่อการปลูกพืชหรือประเภทการใช้ประโยชน์ที่ดินที่ได้กล่าวไว้แล้ว โดยการหาความสัมพันธ์ระหว่างคุณภาพที่ดินจากชุดดินที่ได้ทำการสำรวจไว้ในชั้นละเอียด (ส่วนสำรวจจำแนกดินที่ 1, 2551) กับความต้องการปัจจัยต่างๆ ที่มีผลต่อการเจริญเติบโตและให้ผลผลิตของพืชหรือประเภทการใช้ประโยชน์ที่ดินแต่ละชนิด เพื่อจำแนกชั้นความเหมาะสมของชุดดินต่างๆ ต่อประเภทการใช้ประโยชน์ที่ดิน

ทั้งนี้ ได้ทำการจำแนกชั้นความเหมาะสมของที่ดินดังกล่าวออกเป็น 4 ชั้น โดยใช้ปัจจัยหรือข้อจำกัดต่างๆ พิจารณาผลของการจำแนกชั้นความเหมาะสมของที่ดินในพื้นที่ตำบลได้ดังตารางที่ 4-1 และการจำแนกชั้นความเหมาะสมของที่ดินดังกล่าว สามารถสรุปชุดดินและเนื้อที่ของแต่ละประเภทการใช้ประโยชน์ที่ดินที่มีชั้นความเหมาะสมของที่ดินสูง ปานกลาง และความเหมาะสมเล็กน้อยดังตารางที่ 4-2 และ 4-3 ตามลำดับ

ตารางที่ 4-1 ชั้นความเหมาะสมเล็กน้อยของที่ดิน ตำบลหนองผักแว่น อำเภอท่าหลวง จังหวัดลพบุรี

หน่วยแผนที่ดิน	ข้าว	ข้าวโพด	ทานตะวัน	มัน	ถั่วเหลือง	ถั่ว	มะม่วง	มะขาม	ทุ่งหญ้าเลี้ยงสัตว์	พื้นที่ (ไร่)	ร้อยละ
เขตน้ำฝน										40,927	94.64
4	S2m	N	N	N	N	N	N	N	N	6,119	14.15
28	N	S2m	S2m	S2m	S3m	S2ms	S2ms	S2mz		3,779	8.74
30	N	S2ms	S2ms	S2mz	S3m	S2msn	S2mz	S2m		13,114	30.32
52	N	S3rk	S3rk	S3rk	S3mr	S3r	S3r	S2mrk		15,795	36.52
52B	N	S3rk	S3rk	S3rk	S3mr	S3r	S3r	S2mrk		2,120	4.91
หน่วยพื้นที่เบ็ดเตล็ด										2,319	5.36
U	-	-	-	-	-	-	-	-	-	2,242	5.18
W	-	-	-	-	-	-	-	-	-	77	0.18
รวม										43,246	100

คำอธิบาย

- S1 = ชั้นที่มีความเหมาะสมของที่ดินสูง
- S2 = ชั้นที่มีความเหมาะสมของที่ดินปานกลาง
- S3 = ชั้นที่มีความเหมาะสมของที่ดินเล็กน้อย
- N = ชั้นที่ไม่มีความเหมาะสมของที่ดิน
- m = ข้อจำกัดของที่ดินเนื่องจากความชุ่มชื้นที่เป็นประโยชน์ต่อพืช
- o = ข้อจำกัดของที่ดินเนื่องจากความเป็นประโยชน์ของออกซิเจนต่อรากพืช
- s = ข้อจำกัดของที่ดินเนื่องจากความเป็นประโยชน์ของธาตุอาหารพืช
- n = ข้อจำกัดของที่ดินเนื่องจากความจุในการดูดซับธาตุอาหาร
- r = ข้อจำกัดของที่ดินเนื่องจากเป็นอุปสรรคต่อการหยั่งลึกของราก
- x = ข้อจำกัดของที่ดินเนื่องจากมีเกลือมากเกินไป
- k = ข้อจำกัดของที่ดินเนื่องจากสภาวะเขตกรรม
- w = ศักยภาพการใช้เครื่องจักร
- e = ข้อจำกัดของดินเนื่องจากความเสียหายจากการกัดกร่อน

ตารางที่ 4-2 ชั้นความเหมาะสมปานกลาง (S2) ของที่ดินแต่ละประเภทการใช้ประโยชน์ที่ดิน
ตำบลหนองผักแว่น อำเภอท่าหลวง จังหวัดลพบุรี

การใช้ประโยชน์ที่ดิน	หน่วยที่ดิน	
	เขตน้าฝน	เขตชลประทาน
1. ข้าว	4	-
2. ข้าวโพด	28,30	-
3. ทานตะวัน	28,30	-
4. มันสำปะหลัง	28,30	-
5. อ้อย	-	-
6. มะม่วง	28,30	-
7. มะขาม	28,30	-
8. ทุ่งหญ้าเลี้ยงสัตว์	28,30,52,52B,52C	-

ตารางที่ 4-3 ชั้นความเหมาะสมเล็กน้อย (S3) ของที่ดินแต่ละประเภทการใช้ประโยชน์ที่ดิน
ตำบลหนองผักแว่น อำเภอท่าหลวง จังหวัดลพบุรี

การใช้ประโยชน์ที่ดิน	หน่วยที่ดิน	
	เขตนํ้าฝน	ชลประทาน
1. ข้าว	-	-
2. ข้าวโพด	52,52B,52C	-
3. ทานตะวัน	52,52B,52C	-
4. มันสำปะหลัง	52,52B,52C	-
5. อ้อย	28,30,52,52B,52C	-
6. มะม่วง	52,52B	-
7. มะขาม	52,52B	-
8. ทุ่งหญ้าเลี้ยงสัตว์	-	-

บทที่ 5

ศักยภาพของพื้นที่ปัญหา – ความต้องการและทัศนคติของเกษตรกร

ศักยภาพของพื้นที่และความต้องการของเกษตรกร ได้จากการศึกษาและวิเคราะห์ข้อมูลปฐมภูมิที่สำรวจได้ในพื้นที่ตำบลและข้อมูลทุติยภูมิ รายงานแผนพัฒนาการเกษตร แผนพัฒนา 3 ปีและแผนยุทธศาสตร์การพัฒนากองการบริหารส่วนตำบลและหรือเทศบาล โดยแบ่งการศึกษาออกเป็น 3 ส่วนได้แก่ ส่วนที่ 1 ทัศนคติของเกษตรกรด้านการใช้และพัฒนาที่ดิน ส่วนที่ 2 ปัญหาของเกษตรกร(ปัญหาด้านการประกอบอาชีพและปัญหาด้านการครองชีพ)และความต้องการของเกษตรกร(ความต้องการด้านการประกอบอาชีพและความต้องการด้านการครองชีพ)ส่วนที่ 3 ศักยภาพของพื้นที่(จุดแข็ง จุดอ่อน โอกาสและข้อจำกัดของพื้นที่)

5.1 ทัศนคติของเกษตรกรด้านการใช้และการพัฒนาที่ดิน

จากการสำรวจเกษตรกรตัวอย่างเกี่ยวกับทัศนคติด้านการใช้และการพัฒนาที่ดิน พบว่าเกษตรกรส่วนใหญ่ปลูกอ้อยโรงงานและข้าวโพดเลี้ยงสัตว์ สภาพดินที่ใช้ทำการเกษตรในปัจจุบันส่วนใหญ่เป็นดินร่วนและดินดำ หากสภาพดินเสื่อมโทรมเกษตรกรตัวอย่างส่วนใหญ่มีวิธีการแก้ไขปัญหาด้วยการใส่สารปรับปรุงดินเช่น ปูนมาร์ล ปูนโดโลไมท์ ใช้ปุ๋ยพืชสดเช่น โสน ถั่วต่างๆ และใส่ปุ๋ยหมักหรือปุ๋ยคอก ในด้านแหล่งน้ำที่ใช้ในการทำการเกษตรเกษตรกรตัวอย่างส่วนใหญ่จะใช้น้ำฝนเป็นหลักโดยในบางพื้นที่จะใช้น้ำจากบ่อบาดาล บ่อ สระ เหมืองหรือฝาย เกี่ยวกับปัญหาภัยแล้งหรือขาดแคลนน้ำในพื้นที่การเกษตรเกษตรกรตัวอย่างร้อยละ 43.75 ของเกษตรกรตัวอย่างทั้งหมดประสบปัญหาโดยส่วนใหญ่จะประสบปัญหา 1-2 ปีต่อครั้ง ส่วนปัญหาน้ำท่วมมีเกษตรกรตัวอย่างร้อยละ 87.50 ของเกษตรกรตัวอย่างทั้งหมดไม่ประสบปัญหา ในด้านความต้องการที่จะเปลี่ยนแปลงชนิดพืชที่ปลูกอยู่เดิมเป็นพืชอุตสาหกรรมเช่น อ้อยโรงงาน มันสำปะหลัง ยางพารา ยูคาลิปตัส ไม้ผลหรือสบู่ดำ เกษตรกรตัวอย่างส่วนใหญ่ไม่ต้องการเปลี่ยนแปลงหรือร้อยละ 87.50 ของเกษตรกรตัวอย่างทั้งหมดโดยให้เหตุผลว่าพืชเดิมที่ปลูกมีโรงงานรับซื้อ ราคาผลผลิตดี ปลูกและดูแลรักษาง่ายและไม่มีศัตรูพืชรบกวน ในด้านความสนใจต่อพืชชนิดใหม่หรือพันธุ์ใหม่หรือเทคโนโลยีใหม่เกษตรกรตัวอย่างร้อยละ 93.75 มีความสนใจและมีความสนใจในการทำเกษตรอินทรีย์แบบไม่ใช้สารเคมีและใช้สารเคมีระดับปลอดภัยและปัจจุบันการทำเกษตรอินทรีย์ในตำบลยังไม่แพร่หลายนัก นอกจากนี้เกษตรกรตัวอย่างทั้งหมดยังมีความสนใจในการทำเกษตรแบบพอเพียง เกี่ยวกับการรวมกลุ่มกันผลิตหรือขายผลผลิตทางการเกษตรมีเกษตรกรตัวอย่างร้อยละ 62.50 ของเกษตรกรตัวอย่างทั้งหมดไม่มีการรวมกลุ่มกันผลิตหรือขายผลผลิตซึ่งทำให้ขาดอำนาจในการต่อรองราคาสินค้า สำหรับแนวทางในการเพิ่มผลผลิตทางการเกษตรมี

เกษตรกรตัวอย่างทั้งหมดที่ทราบแนวทางในการเพิ่มผลผลิตโดยส่วนใหญ่จะใช้วิธีการปลูกพืชหมุนเวียน ใส่ปุ๋ยเคมี ปุ๋ยอินทรีย์ ปุ๋ยชีวภาพและวัสดุต่างๆเพื่อปรับปรุงบำรุงดินและปลูกพืชปุ๋ยสดเช่น พืชตระกูลถั่ว โสนอัฟริกัน ปอเทืองแล้วไถกลบ ในด้านการเลี้ยงสัตว์เพื่อการค้ามีเกษตรกรตัวอย่างส่วนใหญ่ร้อยละ 62.50 ของเกษตรกรตัวอย่างทั้งหมดที่เลี้ยงสัตว์เพื่อการค้าโดยสัตว์ที่เลี้ยงเพื่อการค้าได้แก่ สัตว์ปีกและโคเนื้อ

ในด้านการได้รับบริการจากกรมพัฒนาที่ดิน พบว่าเกษตรกรตัวอย่างเกือบทั้งหมดเคยได้รับบริการจากกรมพัฒนาที่ดินโดยประเภทบริการที่ได้รับได้แก่ สารเร่ง(พด.ต่างๆ) ปุ๋ยหมัก เมล็ดพันธุ์พืชปุ๋ยสดและตรวจสอบดิน เกษตรกรตัวอย่างทั้งหมดต้องการความช่วยเหลือด้านการพัฒนาแหล่งน้ำโดยเฉพาะบ่อหรือสระน้ำในไร่นา ขุดลอกแหล่งน้ำและทำฝายกั้นน้ำ ในด้านความยินดีที่จะปลูกหญ้าแฝกเพื่อการอนุรักษ์ดินและน้ำในพื้นที่การเกษตรบางส่วนเกษตรกรตัวอย่างส่วนใหญ่ยินดีที่จะทำตามหรือร้อยละ 93.75 ของเกษตรกรตัวอย่างทั้งหมด เกษตรกรตัวอย่างทั้งหมดเคยรับทราบเกี่ยวกับผลิตภัณฑ์ปรับปรุงบำรุงดินของกรมพัฒนาที่ดินและทั้งหมดเคยทดลองใช้ผลิตภัณฑ์โดยได้รับคำแนะนำจากหมอดินอาสา เจ้าหน้าที่กรมพัฒนาที่ดินและเจ้าหน้าที่เกษตรตำบลหรืออำเภอ สำหรับผลิตภัณฑ์ของกรมพัฒนาที่ดินที่ใช้ในการปรับปรุงบำรุงดินที่เกษตรกรตัวอย่างต้องการมากที่สุดได้แก่ เมล็ดพันธุ์พืชปุ๋ยสด สารเร่งพด.2 ใช้ผลิตปุ๋ยน้ำหมักชีวภาพ สารเร่งพด.1 ใช้ปุ๋ยหมักและสารเร่ง พด.7 ใช้ผลิตสารป้องกันแมลงศัตรูพืช ดังตารางที่ 5-1

ตารางที่ 5-1 ทักษะของเกษตรกรด้านการใช้และพัฒนาที่ดิน ตำบลหนองผักแว่น อำเภอท่าหลวง จังหวัดลพบุรี

รายการ	ร้อยละ
➤ พืชหลักที่เกษตรกรปลูก	
อ้อยโรงงาน	81.25
ข้าวโพดเลี้ยงสัตว์	31.25
➤ สภาพดินที่เกษตรกรปลูกพืชหลัก	
ดินไม่มีปัญหา	
ดินร่วน	56.25
ดินดำ	43.75
ดินร่วนปนทราย	25.00
ดินเหนียว	18.75
➤ วิธีแก้ไขดินเสื่อมโทรมของเกษตรกร	
ใส่วัสดุปรับปรุงบำรุงดิน	
ใส่สารปรับปรุงดิน เช่น ปูนมาร์ล ปูนโดโลไมท์	81.25

ตารางที่ 5-1 (ต่อ)

รายการ	ร้อยละ
ใช้ปุ๋ยพืชสด เช่น โสน ถั่วต่างๆ	81.25
ใส่ปุ๋ยหมัก/ปุ๋ยคอก	68.75
ใส่ปุ๋ยชีวภาพ	62.50
วิธีการอื่นๆ	
ไถพรวนหลายครั้ง	25.00
➤ แหล่งน้ำที่เกษตรกรใช้ในการทำการเกษตร	
แหล่งน้ำธรรมชาติ	
น้ำฝน	87.50
ห้วย คลอง	12.50
แหล่งน้ำที่สร้างขึ้น	
บ่อบาดาล บ่อ สระ เหมือง/ฝาย/ฝายน้ำล้น	31.25
โครงการสูบน้ำด้วยไฟฟ้า	12.50
➤ พื้นที่ทำการเกษตรของเกษตรกรประสบปัญหาภัยแล้ง/ขาดแคลนน้ำที่ทำให้พืชที่ปลูก	
ไม่มี	56.25
มี	43.75
➤ ช่วงระยะเวลาที่เกิดปัญหาภัยแล้ง/ขาดแคลนน้ำ	
1-2 ปีต่อครั้ง	100.00
➤ พื้นที่ทำการเกษตรของเกษตรกรประสบปัญหาน้ำท่วมที่ทำให้พืชที่ปลูกเสียหาย	
ไม่มี	87.50
มี	12.50
➤ ช่วงระยะเวลาการเกิดปัญหาน้ำท่วมพื้นที่ทำการเกษตร	
1-2 ปีต่อครั้ง	100.00
➤ เกษตรกรต้องการเปลี่ยนจากพืชที่ปลูกอยู่เดิมเป็นพืชอุตสาหกรรม	
ไม่ต้องการ	87.50
ต้องการ	12.50
➤ พืชที่เกษตรกรต้องการปลูกทดแทนพืชเดิม	
อ้อยโรงงาน	50.00
ไม้ผล	50.00

ตารางที่ 5-1 (ต่อ)

รายการ	ร้อยละ
➤ เกษตรกรไม่ต้องการเปลี่ยนชนิดพืชที่ปลูกเพราะพืชเดิม	
มีโรงงานรับซื้อ	71.43
ราคาผลผลิตดี	57.14
ปลูกและดูแลรักษาง่าย	28.57
ไม่มีศัตรูพืชรบกวน	28.57
ได้รับผลผลิตเร็ว	21.43
➤ ความสนใจของเกษตรกร เมื่อมีผู้มาแนะนำส่งเสริมพืชชนิดใหม่หรือพันธุ์ใหม่หรือเทคโนโลยีใหม่	
ไม่สนใจ	6.25
สนใจ	93.75
➤ แนวทางของเกษตรกรในการเพิ่มผลผลิตพืช	
ทราบ	100.00
ปลูกพืชหมุนเวียน	81.25
ใส่ปุ๋ยเคมี ปุ๋ยอินทรีย์ ปุ๋ยชีวภาพ และวัสดุต่างๆ เพื่อปรับปรุงบำรุงดิน	68.75
ปลูกพืชปุ๋ยสด เช่น พืชตระกูลถั่ว โสนอัฟริกัน ปอเทือง แล้วไถกลบ	50.00
ลงทุนสร้างแหล่งน้ำเพื่อการเกษตร เช่น ขุดสระ ขุดบ่อ	43.75
➤ ความสนใจของเกษตรกรในการทำการเกษตรอินทรีย์	
สนใจ	100.00
➤ ชนิดของเกษตรอินทรีย์ที่เกษตรกรสนใจ	
ไม่ใช้สารเคมี	50.00
ใช้สารเคมีระดับปลอดภัย	50.00
➤ การทำการเกษตรอินทรีย์ในหมู่บ้าน/ตำบล	
ไม่มี	68.75
มี	31.25
➤ ความสนใจของเกษตรกรที่จะทำการเกษตรแบบพอเพียง	
สนใจ	100.00
➤ การรวมกลุ่มกันผลิตหรือจำหน่ายผลผลิตทางการเกษตรในหมู่บ้าน	
ไม่มี	62.50
มี	37.50

ตารางที่ 5-1 (ต่อ)

รายการ	ร้อยละ
➤ เกษตรกรมีการเลี้ยงสัตว์ไว้เพื่อจำหน่ายเป็นรายได้	
ไม่เลี้ยง	37.50
เลี้ยง	62.50
➤ ชนิดของสัตว์ที่เลี้ยง	
สัตว์ปีก	90.00
โคเนื้อ	20.00
สุกร	10.00
➤ บริการจากกรมพัฒนาที่ดินที่เกษตรกรในหมู่บ้าน/ตำบล เคยได้รับ	
มี	100.00
➤ ชนิดของบริการที่ได้รับจากกรมพัฒนาที่ดิน	
ปุ๋ยหมัก	93.75
ผลิตภัณฑ์ปรับปรุงบำรุงดิน(สารเร่ง พด. ต่างๆ)	93.75
เมล็ดพันธุ์พืชปุ๋ยสด	68.75
ตรวจสอบสภาพดิน	56.25
แหล่งน้ำในไร่นา เช่น บ่อ สระ	37.50
คำแนะนำวิธีการปรับปรุงบำรุงดิน	37.50
หญ้าแฝก	31.25
➤ การพัฒนาแหล่งน้ำในหมู่บ้าน เกษตรกรคิดว่ากรมพัฒนาที่ดินควรสนับสนุน/ช่วยเหลือ	
สนับสนุน/ช่วยเหลือ	100.00
➤ ประเภทแหล่งน้ำที่เกษตรกรต้องการให้กรมพัฒนาที่ดินช่วยเหลือ ได้แก่	
บ่อ สระในไร่นา	81.25
ขุดลอกแหล่งน้ำ	56.25
ทำฝายกั้นน้ำ	56.25
วางท่อ/คลอง/ระบบส่งน้ำ	18.75
➤ ความเต็มใจของเกษตรกรที่จะปลูกหญ้าแฝกเพื่อป้องกันรักษาหน้าดินและอนุรักษ์น้ำในพื้นที่เพาะปลูก	
ไม่แน่ใจ	6.25
ยินดี	93.75

ตารางที่ 5-1 (ต่อ)

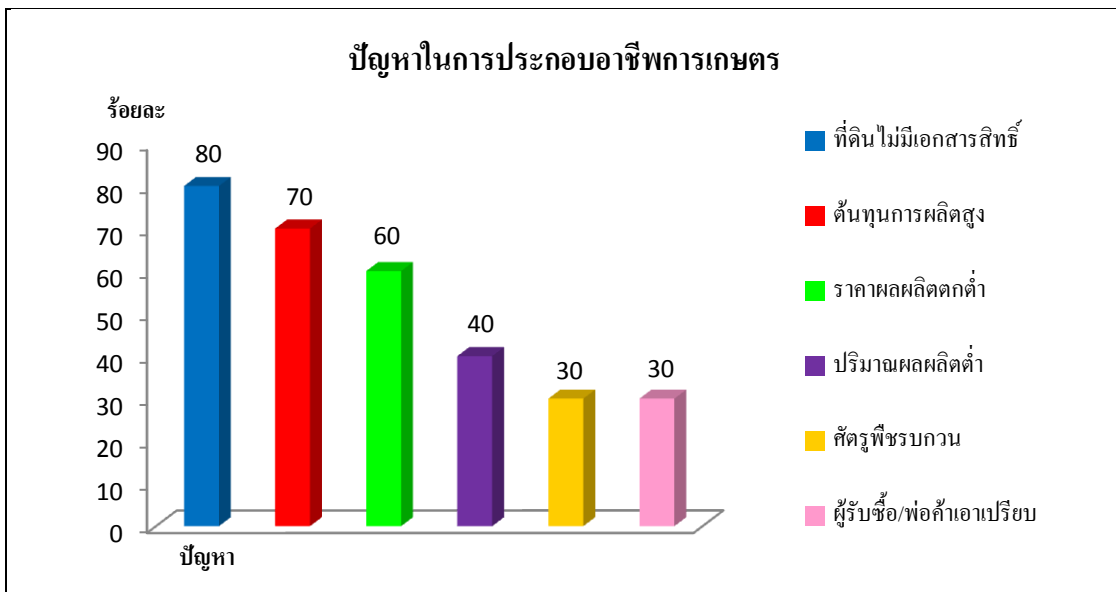
รายการ	ร้อยละ
➤ เกษตรกรเคยรับทราบเกี่ยวกับผลิตภัณฑ์ปรับปรุงบำรุงดิน ของกรมพัฒนาที่ดิน	
เคย	100.00
เกษตรกรที่ทราบข้อมูลผลิตภัณฑ์ของกรมพัฒนาที่ดินเคยทดลองใช้	100.00
➤ บุคคล/สื่อที่แนะนำให้เกษตรกรใช้ผลิตภัณฑ์ของกรมพัฒนาที่ดิน	
หมอดินหมู่บ้าน/ตำบล	100.00
เจ้าหน้าที่กรมพัฒนาที่ดิน	93.75
เจ้าหน้าที่เกษตรอำเภอ/ตำบล และ/หรือเจ้าหน้าที่จากหน่วยงานอื่น	50.00
➤ ชนิดผลิตภัณฑ์บำรุงดินของกรมพัฒนาที่ดินที่เกษตรกรต้องการใช้	
เมล็ดพันธุ์พืชปุ๋ยสด	100.00
สารเร่ง พด.1 ใช้ทำปุ๋ยหมัก	93.75
สารเร่ง พด.2 ใช้ทำปุ๋ยน้ำหมักชีวภาพ	81.25
หญ้าแฝก	75.00
สารเร่ง พด.7 ใช้ผลิตสารป้องกันแมลงศัตรูพืช	75.00
สารเร่ง พด.3 ใช้ผลิตเชื้อจุลินทรีย์ควบคุมโรคพืช	62.50
สารปรับปรุงบำรุงดิน พด.4 ใช้ปรับปรุงดินเพื่อการเกษตร	62.50
สารเร่ง พด.8 เชื้อจุลินทรีย์ละลายฟอสฟอรัสในดิน	62.50
สารเร่ง พด.6 ใช้หมักเศษอาหารเหลือทิ้ง/คับกลั่นหมื่นในคอกสัตว์และบำบัดน้ำเสีย	50.00
สารเร่ง พด.9 เชื้อจุลินทรีย์เพิ่มความชื้นของฟอสฟอรัสในดินเปรี้ยว	50.00
สารเร่ง พด.10 สารปรับปรุงดินทราย (ทำให้ดินอุ้มน้ำและรักษาความชื้นได้มากขึ้น)	43.75
สารเร่ง พด.5 ใช้ผลิตสารกำจัดวัชพืช/หญ้าต่างๆ	31.25

ที่มา : จากการสำรวจ , 2552

5.2 ปัญหาและความต้องการของเกษตรกร

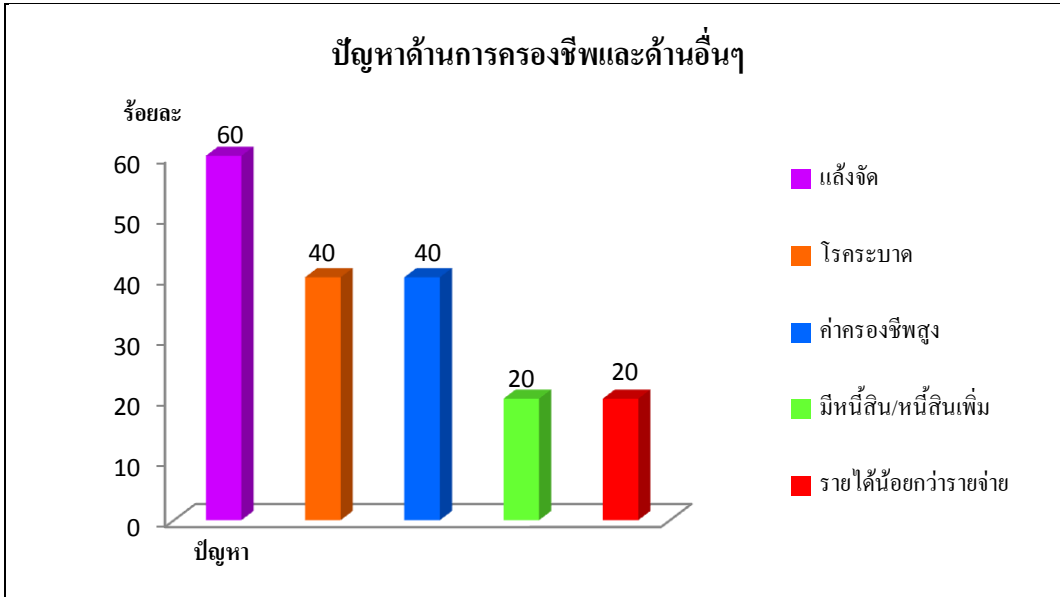
5.2.1 ปัญหาในการประกอบอาชีพด้านการเกษตรและการครองชีพ

จากการสำรวจข้อมูลเกษตรกรตัวอย่าง พบว่าเกษตรกรในตำบลประสบปัญหาที่สำคัญสองประการได้แก่ ปัญหาในการประกอบอาชีพด้านการเกษตรและด้านการครองชีพ ซึ่งปัญหาด้านการเกษตรมีเกษตรกรตัวอย่างทั้งหมดที่ประสบปัญหาหรือร้อยละ 62.50 ของเกษตรกรตัวอย่างทั้งหมดโดยปัญหาที่สำคัญที่เกษตรกรตัวอย่างประสบเป็นอันดับหนึ่งได้แก่ ที่ดินไม่มีเอกสารสิทธิ์คิดเป็นร้อยละ 80.00 ของจำนวนเกษตรกรตัวอย่างทั้งหมด รองลงมาได้แก่ ต้นทุนการผลิตสูง ราคาผลผลิตตกต่ำและปริมาณผลผลิตต่ำคิดเป็นร้อยละ 70.00 60.00 และ 40.00 ตามลำดับ ที่เหลือเป็นปัญหาอื่นๆ ที่แตกต่างกันไป ดังกราฟที่ 5-1



กราฟที่ 5-1 ปัญหาในการประกอบอาชีพการเกษตร

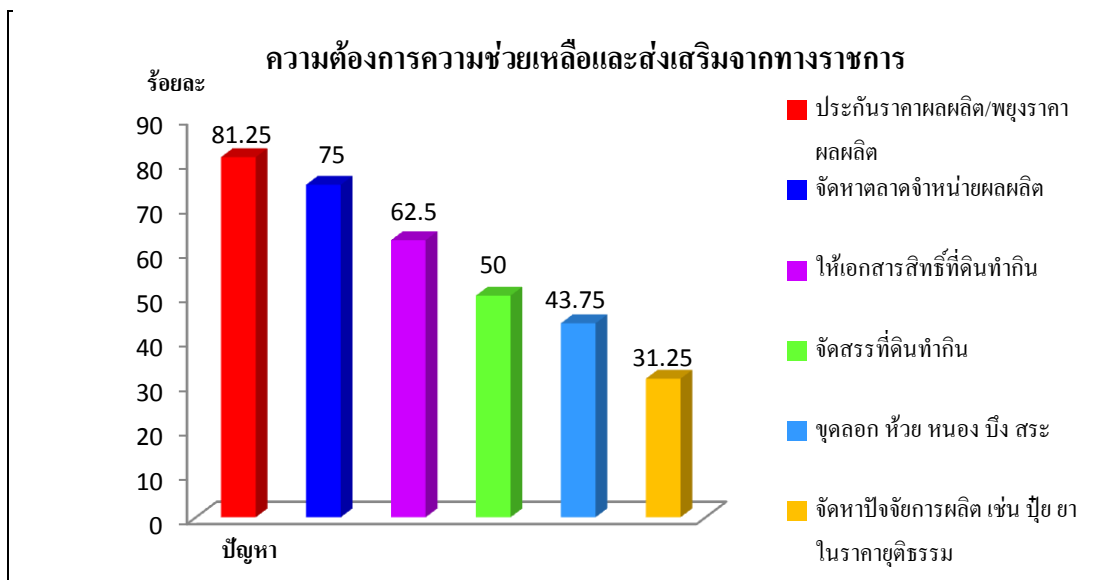
ส่วนปัญหาด้านการครองชีพและด้านอื่นๆ มีเกษตรกรตัวอย่างประสบปัญหาร้อยละ 31.25 ของเกษตรกรตัวอย่างทั้งหมดโดยปัญหาที่สำคัญที่เกษตรกรตัวอย่างประสบเป็นอันดับหนึ่งได้แก่ แล้งจัดคิดเป็นร้อยละ 60.00 ของเกษตรกรตัวอย่างที่ประสบปัญหาด้านการครองชีพและด้านอื่นๆ รองลงมาได้แก่ ค่าครองชีพสูง โรคระบาดและมีหนี้สินเป็นร้อยละ 40.00 40.00 และ 20.00 ดังกราฟที่ 5-2



กราฟที่ 5-2 ปัญหาด้านการครองชีพและด้านอื่นๆ

5.2.2 ความต้องการความช่วยเหลือและส่งเสริมจากทางราชการ

จากการสำรวจข้อมูลเกษตรกรตัวอย่าง พบว่ามีเกษตรกรตัวอย่างที่ต้องการความช่วยเหลือจากทางราชการร้อยละ 100.00 ของเกษตรกรตัวอย่างทั้งหมด ซึ่งความต้องการความช่วยเหลือที่เกษตรกรตัวอย่างต้องการเป็นอันดับหนึ่งได้แก่ ประกันราคาผลผลิตคิดเป็นร้อยละ 81.25 ของเกษตรกรตัวอย่างที่ต้องการความช่วยเหลือ รองลงมาได้แก่ จัดตลาดจำหน่ายผลผลิต ให้เอกสารสิทธิ์ที่ดินทำกินและจัดสรรที่ดินทำกินคิดเป็นร้อยละ 75.00 62.50 และ 50.00 ที่เหลือเป็นความต้องการที่แตกต่างกันไป ดังกราฟที่ 5-2



กราฟที่ 5-3 ความต้องการความช่วยเหลือและส่งเสริมจากทางราชการ

5.3 ศักยภาพของพื้นที่

ศักยภาพของพื้นที่ ได้จากการศึกษาและวิเคราะห์สภาพให้พื้นที่ของตำบลที่เป็นจุดแข็งและจะอ่อนรวมทั้งปัจจัยภายนอกที่เป็น โอกาสและข้อจำกัดในการพัฒนาในด้านต่างๆ ข้อมูลที่ศึกษาได้จากข้อมูลปฐมภูมิที่สำรวจในพื้นที่ประกอบด้วยข้อมูลทุกขุมจากหน่วยงานต่างๆ ที่เกี่ยวข้องได้แก่นโยบายของระดับต่างๆ แผนพัฒนาจังหวัด แผนพัฒนาการเกษตรระดับตำบล แผนพัฒนา 3 ปี องค์การบริหารส่วนตำบลแผนงานและโครงการต่าง ๆ เป็นต้น ได้ผลการศึกษาดังนี้

ด้านทรัพยากรธรรมชาติ

จุดแข็ง

- สภาพพื้นที่อยู่ในพื้นที่ลุ่มแม่น้ำป่าสัก เหมาะสมสำหรับการเกษตรกรรม
- ส่วนใหญ่เป็นพื้นที่ดอน ทรัพยากรดินเป็นดินเหนียว มีการระบายน้ำดี มีความอุดมสมบูรณ์ปานกลาง เหมาะสำหรับการทำไร่ โดยเฉพาะอ้อย
- มีทรัพยากรน้ำที่ได้จากลำน้ำธรรมชาติและลำน้ำสาขา
- สภาพพื้นที่และภูมิอากาศเอื้อให้สามารถทำการเกษตรได้ตลอดทั้งปี

จุดอ่อน

- พื้นที่ส่วนใหญ่ทำการเกษตรกรรมโดยอาศัยน้ำฝนเพียงอย่างเดียว
- เกษตรกรบางส่วนได้ใช้ทรัพยากรดินและน้ำ โดยขาดความตระหนักต่อการบริหารจัดการเพื่อสามารถใช้ทรัพยากรได้อย่างคุ้มค่าและยั่งยืน ตัวอย่างเช่น การปลูกพืชตลอดทั้งปี โดยมิได้พักดินหรือฟื้นฟูและปรับปรุงบำรุงดิน ตลอดจนการอนุรักษ์ดินและน้ำ
- เกษตรกรส่วนใหญ่มีการใช้สารเคมีในส่วนของปุ๋ย ยาปราบศัตรูพืชและวัชพืช ในปริมาณมาก บางส่วนได้ตกค้างและสะสมอยู่ในดิน ตลอดจนการปนเปื้อนในแหล่งน้ำ เป็นอันตรายต่อสัตว์น้ำและผู้ใช้

โอกาส

- รัฐบาลได้กำหนดเกษตรอินทรีย์เป็นวาระแห่งชาติ ประกอบกับประชาชนมีความต้องการบริโภคอาหารที่ปลอดภัยจากสารพิษมากขึ้น ทำให้เกษตรกรได้ลดปริมาณการใช้สารเคมีลงและหันมาใช้ปุ๋ยอินทรีย์และการกำจัดศัตรูพืชโดยชีววิธีมากขึ้น

- เนื่องจากวิกฤตโลกร้อน ทำให้หน่วยงานของรัฐ มีนโยบายและมาตรการต่างๆ ในการอนุรักษ์พื้นที่ฟูและส่งเสริม การจัดการทรัพยากรดิน น้ำและป่าไม้ อย่างถูกต้องเหมาะสมและยั่งยืนเช่นการไปไกลบเศษซากพืชและการปลูกต้นไม้ยืนต้น เป็นต้น
- รัฐบาลมีนโยบายการฟื้นฟูและการใช้ประโยชน์ที่ดินทั้งร้างและที่ดินว่างเปล่า เพื่อให้ใช้ทรัพยากรที่ดินให้เกิดประโยชน์มากที่สุด

อุปสรรค

- สภาพอากาศปัจจุบันมีความแปรปรวนจากผลกระทบของภาวะโลกร้อน ทำให้เกิดปัญหาภัยธรรมชาติอยู่บ่อยครั้ง รวมถึงการระบาดของโรคและแมลงที่ควบคุมได้ยาก

ด้านโครงสร้างพื้นฐาน

จุดแข็ง

- มีระบบสาธารณูปโภคอำนวยความสะดวกที่จำเป็น ทั้งระบบโครงข่ายคมนาคม ไฟฟ้าและน้ำประปา รวมถึงทางลำเลียงผลผลิตจากไร่นาสู่ตลาด ครอบคลุมทั้งตำบล
- มีหน่วยงานดูแลและบริการด้านการศึกษาและสาธารณสุข ครอบคลุมทั้งตำบล
- มีองค์กรส่วนท้องถิ่นรับผิดชอบในการพัฒนาและปรับปรุงระบบ โครงสร้างพื้นฐานในพื้นที่ตำบล

จุดอ่อน

- ไม่มีระบบชลประทาน ทำให้ประสบปัญหาขาดแคลนน้ำสำหรับการเพาะปลูก โดยเฉพาะในฤดูแล้ง
- ไม่มีตลาดกลางรับซื้อพืชผลทางการเกษตร ทำให้ต้องเสียต้นทุนในการขนส่งผลผลิตทางการเกษตรไปขายในพื้นที่อื่น

โอกาส

- รัฐบาลมีนโยบายกำหนดให้ประเทศไทยเป็นแหล่งผลิตอาหารของโลก (ครัวไทยสู่ครัวโลก) และสนับสนุนการเดินทางของท้องถิ่น ทำให้หน่วยงานของรัฐต้องดูแลและพัฒนาโครงสร้างพื้นฐานทางด้านการเกษตรให้สมบูรณ์ทั่วถึง โดยเฉพาะในพื้นที่ของตำบลซึ่งเป็นส่วนหนึ่งของแหล่งผลิตพืชไร่เศรษฐกิจที่สำคัญ
- หน่วยงานองค์การบริหารส่วนตำบลและหน่วยงานราชการที่เกี่ยวข้อง ได้กำหนดแผนงานในการพัฒนาและปรับปรุงระบบโครงสร้างพื้นฐานทั้งหมดอย่างต่อเนื่อง

อุปสรรค

- เนื่องจากประเทศไทย เป็นประเทศกำลังพัฒนา การลงทุนในระบบ โครงสร้างพื้นฐานให้ สมบูรณ์ทั่วถึง จำเป็นต้องใช้เวลาและมีข้อจำกัดด้านงบประมาณ
- โครงการขนาดใหญ่ต้องใช้งบประมาณสูง องค์กรบริหารส่วนตำบลไม่สามารถดำเนินการเองได้

ด้านเศรษฐกิจ

จุดแข็ง

- ตามข้อมูลเกณฑ์ความจำเป็นพื้นฐาน (จปฐ.) ประชากรในตำบลหนองผักแว่น มีรายได้เฉลี่ยไม่ ต่ำกว่า 23,000 บาทต่อปีต่อคนร้อยละ 70.00 ของประชากรทั้งหมด
- เกษตรกรส่วนใหญ่ปลูกอ้อยโรงงานและข้าวโพดเลี้ยงสัตว์ เกษตรกรที่สำรวจทั้งหมดไม่ ต้องการเปลี่ยนชนิดพืชเดิมเป็นพืชอุตสาหกรรมเพราะพืชเดิมที่ปลูกมีโรงงานรับซื้อ ราคาผลผลิตดี และปลูกดูแลรักษาง่าย เป็นต้น
- เกษตรกรที่สำรวจส่วนใหญ่สนใจรับเทคโนโลยีใหม่และทราบวิธีการเพิ่มผลผลิตทางการเกษตร ได้แก่ ปลูกพืชหมุนเวียน ใส่น้ำปุ๋ยเคมี ปุ๋ยอินทรีย์ ปุ๋ยชีวภาพและวัสดุต่างๆ เพื่อปรับปรุงบำรุงดิน และปลูกพืชตระกูลถั่ว เช่น พืชตระกูลถั่ว โสนอัฟริกัน ปอเทืองแล้วไถกลบ ตามลำดับ
- เกษตรกรส่วนใหญ่สำรวจร้อยละ 62.50 ของเกษตรกรตัวอย่างทั้งหมดนิยมเลี้ยงสัตว์ เพื่อ จำหน่ายเป็นรายได้ โดยสัตว์ที่เลี้ยงได้แก่ สัตว์ปีกและโคเนื้อ
- มีการรวมกลุ่มของเกษตรกรโดยได้รับการสนับสนุนและส่งเสริมจากหน่วยงานรัฐ ได้แก่ วิทยาสหกิจชุมชนบ่อลูกรังพัฒนา วิทยาสหกิจชุมชนกลุ่มอ้อย วิทยาสหกิจชุมชนชาวไร่อ้อยบ่อลูกรังและ วิทยาสหกิจชุมชนข้าวโพดแป็งหนองหัวช้าง

จุดอ่อน

- เกษตรกรส่วนใหญ่ทำการเกษตร โดยใช้น้ำฝนเป็นหลัก
- ขาดอำนาจต่อรองในการจำหน่ายผลผลิตเพราะการรวมกลุ่มอาชีพยังมีน้อยและบางกลุ่มยังไม่ เข้มแข็ง ทำให้ถูกผู้รับซื้อเอาเปรียบ โดยกดราคาผลผลิตให้ต่ำ
- เกษตรกรขาดความรู้ในด้านการจัดการเงินเพื่อให้เกิดประโยชน์สูงสุด ทำให้เกิดหนี้สินนอก ระบบและในระบบ
- การเร่งจำหน่ายผลผลิตหลังการเก็บเกี่ยวทันที ทำให้เกษตรกรได้รับราคาผลผลิตต่ำ
- ไม่มีการประกอบธุรกิจในรูปแบบอุตสาหกรรมในตำบล

โอกาส

- เกษตรกรที่สำรวจส่วนใหญ่ให้ความสนใจในการทำการเกษตรแบบพอเพียงและส่วนใหญ่สนใจที่จะทำเกษตรอินทรีย์ ต้องการทำแบบไม่ใช้สารเคมีและใช้สารเคมีระดับปลอดภัย
- นโยบายรัฐบาลเอื้ออำนวยต่อการพัฒนาเศรษฐกิจฐานราก มุ่งเน้นเศรษฐกิจพอเพียง
- นโยบายของรัฐบาลส่งเสริมการผลิตอาหารปลอดภัย
- องค์การบริหารส่วนตำบลมีแผนงานปรับปรุงประสิทธิภาพการผลิตทางการเกษตร โดยสร้างความหลากหลายในรูปแบบการบริหารจัดการการผลิตและผลิตภัณฑ์ ส่งเสริมระบบเศรษฐกิจพอเพียงในชุมชน เพื่อลดรายจ่ายเพิ่มรายได้

อุปสรรค

- ขาดแคลนเงินทุนในการประกอบอาชีพ รวมถึงไม่มีแหล่งทุนที่มีอัตราดอกเบี้ยต่ำ
- ต้นทุนการผลิตสูงขึ้นเนื่องจากปัจจัยการผลิตมีราคาสูง เช่น ค่าปุ๋ย ค่าสารเคมี พันธุ์พืช พันธุ์สัตว์ ค่าจ้างแรงงานและค่าน้ำมันเชื้อเพลิง โดยเฉพาะน้ำมันเชื้อเพลิง ปุ๋ยเคมีและสารเคมีเนื่องจากต้องนำเข้าจากต่างประเทศขณะที่ราคาผลผลิตตกต่ำ
- ราคาผลผลิตการเกษตรไม่แน่นอนผันผวนตลอดเวลาตามปริมาณผลผลิตที่ออกสู่ตลาด การแก้ไขปัญหาหาราคาผลผลิตตกต่ำจึงทำได้ลำบาก
- ภัยธรรมชาติ เช่น ภัยแล้ง ทำให้ปริมาณผลผลิตที่ได้รับลดลง

ด้านสังคม

จุดแข็ง

- ผู้นำชุมชนมีการบูรณาการร่วมกันพัฒนาตำบล เพิ่มศักยภาพในการพัฒนาให้มีความเจริญยิ่งขึ้น
- มีการพัฒนา ส่งเสริม สนับสนุนกลุ่มต่างๆ ในตำบลให้มีความเข้มแข็ง
- ผู้สูงอายุได้รับการดูแลเป็นอย่างดี โดยมีโครงการจัดสวัสดิการสังคมสงเคราะห์แก่ผู้ยากไร้ เพื่อการยังชีพ
- มีการส่งเสริมด้านกีฬาระหว่างหมู่บ้านและกีฬาพื้นบ้าน เพื่อส่งเสริมให้ประชาชนใช้เวลาว่างในการออกกำลังกาย เพื่อให้มีร่างกายแข็งแรงและเพื่อด้านยาเสพติด
- ส่งเสริมประเพณีท้องถิ่น โดยจัดงานประเพณีต่างๆ เพื่อสืบทอดวัฒนธรรมและประเพณีอันดีงามของท้องถิ่น เช่น ประเพณีกวนข้าวทิพย์ ประเพณีสงกรานต์ เป็นต้น

จุดอ่อน

- ประชากรรวมทั้งเกษตรกรยากจน รายได้น้อยกว่ารายจ่ายเพราะขาดวินัยในการใช้จ่ายค่าครองชีพสูงทำให้มีหนี้สินทั้งในระบบและนอกระบบอย่างต่อเนื่อง
- ประชากรส่วนใหญ่จบการศึกษาภาคบังคับ ทำให้มีความคิดในการแข่งขันเพื่อประกอบอาชีพน้อย ขาดความคิดริเริ่มไม่กล้าลงทุน
- ประชากรและเกษตรกรมีปัญหาที่ดินไม่มีเอกสารสิทธิ์
- มีปัญหาเรื่องยาเสพติด

โอกาส

- รัฐบาลให้ความสำคัญกับการดำเนินการแก้ไขปัญหาความยากจนภาคประชาชน
- รัฐบาลให้ความสำคัญกับการดำเนินการป้องกันและปราบปรามยาเสพติด การจัดระเบียบสังคม และการทุจริตคอร์รัปชัน
- นโยบายผู้บริหารท้องถิ่น เน้นเสริมสร้างสุขภาพประชาชนให้เข้มแข็งเป็นภูมิคุ้มกัน โรคลดจำนวนผู้ป่วย สร้างสวนสาธารณะและสนามกีฬา
- มีโครงการด้านสังคมสงเคราะห์ขยายฐานการสงเคราะห์ผู้สูงอายุ คนพิการ ผู้ยากไร้โอกาส รวมทั้งผู้ประสพภัยให้กว้างขวางและมีประสิทธิภาพโดยเพิ่มสัดส่วนงบประมาณ

อุปสรรค

- การแปรเปลี่ยนความเจริญจากภาคเกษตรกรรมไปสู่ภาคอุตสาหกรรม ตลอดจนการพัฒนาการศึกษา ซึ่งเน้นภาคธุรกิจอุตสาหกรรมมากกว่าเกษตรกรรม ทำให้สภาพสังคมเปลี่ยนไปและมีปัญหาอื่นๆ ตามมา เช่น ปัญหาการว่างงานและปัญหาแพร่ระบาดของยาเสพติด เป็นต้น
- การกระจายอำนาจของส่วนภูมิภาคให้ท้องถิ่นยังไม่เต็มรูปแบบเนื่องจากท้องถิ่นยังไม่มีความพร้อมและศักยภาพการรองรับกำลังเริ่มต้น
- ขาดความต่อเนื่องในการดำเนินการตามแผน
- จำนวนงบประมาณที่ได้รับการสนับสนุนไม่เพียงพอต่อจำนวนโครงการที่ประชาชนเสนอขอรับการช่วยเหลือในแต่ละปี

5.4 ข้อเสนอ/กลยุทธ์เพื่อกำหนดทิศทางการพัฒนา

จากการวิเคราะห์ศักยภาพของพื้นที่ ทำให้สามารถนำมาสร้างเป็นกลยุทธ์เพื่อเป็นแนวทางในการกำหนดแผนพัฒนาต่อไป กลยุทธ์ที่สร้างขึ้นจากการวิเคราะห์ศักยภาพของพื้นที่เป็นตัวอย่างได้พอสังเขปดังนี้

กลยุทธ์ด้านทรัพยากรธรรมชาติ

- ส่งเสริมให้มีการปรับปรุงทรัพยากรดินและน้ำ โดยการใช้เทคโนโลยีชีวภาพ ทดแทนหรือควบคู่กับการใช้ปุ๋ยเคมีหรือสารเคมีมีทางการเกษตรตามความจำเป็น อันจะส่งผลต่อมูลค่าการนำเข้าสารเคมีเกษตรให้ลดลงและสามารถใช้ทรัพยากรดินได้ยั่งยืนยาวนานมากขึ้น
- ส่งเสริมให้มีการจัดการ การใช้ที่ดินตามความเหมาะสมและศักยภาพของที่ดินและดูแลให้มีการใช้ประโยชน์ที่ดินอย่างคุ้มค่า
- มีการควบคุมดูแลการใช้สารเคมีทางการเกษตรอย่างปลอดภัยไม่ให้ส่งผลและตกค้างในทรัพยากรดินและน้ำ เพื่อให้คุณภาพดินและน้ำมีความปลอดภัยต่อมนุษย์และสิ่งแวดล้อม
- สร้างจิตสำนึกส่วนรวมของชุมชน รวมถึงเยาวชนต่อการจัดการทรัพยากรธรรมชาติและสิ่งแวดล้อม
- อนุรักษ์ให้มีการปลูกต้นไม้ เพื่อเพิ่มพื้นที่สีเขียวและลดภาวะโลกร้อน
- ในส่วนของกรมพัฒนาที่ดิน ต้องดำเนินการอย่างต่อเนื่องในการอบรมส่งเสริมแนะนำเกี่ยวกับการปรับปรุงดิน การอนุรักษ์ดินและน้ำ ให้ความรู้ด้านการเกษตรและรวมถึงการให้บริการปรับพื้นที่ทำการเกษตรให้เหมาะสม เพื่อให้ทรัพยากรสามารถใช้ประโยชน์ได้อย่างยั่งยืน

กลยุทธ์ด้านโครงสร้างพื้นฐาน

- ควรดำเนินการถ่ายโอนสาธารณูปโภค ให้องค์การบริหารส่วนท้องถิ่นและชุมชน มีส่วนร่วมในการดูแลจัดการและบำรุงรักษา สาธารณะสมบัติให้ใช้งาน ได้อย่างมีประสิทธิภาพยาวนาน
- ในการก่อสร้างโครงสร้างพื้นฐานต่างๆ ต้องจัดทำประชาพิจารณ์ผ่านความเห็นชอบของชุมชน และให้ชุมชนผู้ซึ่งมีส่วนได้ส่วนเสีย มีส่วนร่วมมากที่สุด
- การดำเนินการด้านโครงสร้างพื้นฐานขนาดใหญ่เกี่ยวข้องกับชุมชนและพื้นที่กว้างจะต้องมีการศึกษา ประเมินผลกระทบและมีการบูรณาการข้อมูล แผนปฏิบัติงานของหน่วยงานต่างๆ ให้สอดคล้องกันก่อนการดำเนินการ

กลยุทธ์ด้านเศรษฐกิจ

- ส่งเสริมการทำการเกษตร โดยยึดหลักปรัชญาเศรษฐกิจพอเพียง เพื่อส่งเสริมให้ครัวเรือนเกษตรกรมีความมั่นคงด้านอาหาร เน้นให้เกษตรกรมีรายได้เพื่อความเป็นอยู่ที่มั่นคง
- ถ่ายทอดความรู้ด้านการปรับปรุงบำรุงดินและส่งเสริมให้ใช้ปุ๋ยอินทรีย์และสารอินทรีย์ เช่น การทำ/การใช้ปุ๋ยหมัก ปุ๋ยพืชสดและปุ๋ยชีวภาพตลอดจนน้ำสกัดชีวภาพเพื่อลดต้นทุนการผลิต ลดการใช้ปุ๋ยเคมีและสารเคมีโดยอบรมให้ความรู้แก่เกษตรกรรู้ถึงคุณและโทษของการใช้สารเคมี นอกจากลดค่าใช้จ่ายแล้วยังเป็นการรักษาสภาพแวดล้อมได้อีกทางหนึ่ง
- พัฒนาความรู้ ทักษะและประสบการณ์ในการประกอบอาชีพให้แก่คนในชุมชน
- ปรับปรุงประสิทธิภาพการผลิตทางการเกษตร โดยสร้างความหลากหลายในรูปแบบการบริหารจัดการและผลิตภัณฑ์
- จัดหาปัจจัยการผลิตทางการเกษตรจำหน่ายแก่เกษตรกรและ/หรือกลุ่มเกษตรกรในราคายุติธรรม และส่งเสริมให้เกษตรกรรวมกลุ่มกันซื้อปัจจัยและรวมกลุ่มกันจำหน่ายโดยมีคณะกรรมการ บริหารกองทุนเป็นผู้จัดการ
- ส่งเสริมให้เกษตรกรตระหนักถึงการรวมกลุ่ม เพื่อมีอำนาจในการต่อรองราคา และให้การส่งเสริมและสนับสนุนสถาบันเกษตรกรให้เข้มแข็งเพื่อการเข้าถึงแหล่งทุนดอกเบี้ยต่ำ
- ส่งเสริม สนับสนุนการจัดตั้งสหกรณ์ชุมชนหรือวิสาหกิจชุมชนเพื่อพัฒนาขีดความสามารถเพื่อสร้างมูลค่าเพิ่มในการพัฒนาสินค้าเกษตร

กลยุทธ์ด้านสังคม

- แก้ไขปัญหาความยากจนโดยใช้แนวพระราชดำริ “เศรษฐกิจพอเพียง”และ“เศรษฐกิจชุมชนพึ่งตนเอง” โดยให้ความรู้และส่งเสริมให้ชุมชนเข้าใจและดำเนินชีวิตตามแนวเศรษฐกิจพอเพียง
- ส่งเสริมให้ความรู้เรื่องการบริหารจัดการและการรวมกลุ่มของชุมชนเกี่ยวกับการพัฒนาอาชีพให้เข้มแข็ง
- มีการสร้างงานในช่วงเวลาออกฤดูกาลเกษตรเพื่อลดการทำงานและการอพยพของแรงงานออกนอกพื้นที่
- ส่งเสริมให้ประชาชนมีส่วนร่วมในการจัดการการศึกษาขั้นพื้นฐานและสนับสนุนงบประมาณด้านการศึกษารักษาและพัฒนาศูนย์เด็กเล็กและพัฒนาคุณภาพประชากรให้ได้รับโอกาสและความรู้เท่าเทียมกันเพื่อเสริมสร้างปัญญานำสู่การมีส่วนร่วม

- ให้ความรู้แก่ชุมชน โดยเฉพาะเยาวชนให้ปลอดภัยจากยาเสพติด แก้ไข วัฒนธรรมป้องกันแก้ไข ปัญหายาเสพติด โดยให้ประชาชนในชุมชนช่วยกันดูแลและสมาชิกในครอบครัวช่วยกันดูแล
- เร่งดำเนินการออกเอกสารสิทธิ์ที่ดินให้แก่เกษตรกร

บทที่ 6

เขตการใช้ที่ดิน

6.1 การกำหนดเขตการใช้ที่ดิน

การกำหนดเขตการใช้ที่ดิน เป็นผลที่ได้จากการศึกษาและวิเคราะห์ทรัพยากรธรรมชาติ เช่น ทรัพยากรดิน ทรัพยากรน้ำ ทรัพยากรป่าไม้ สภาพพื้นที่ และลักษณะภูมิอากาศ รวมทั้งลักษณะการใช้ที่ดิน ตลอดจนปัญหาและความต้องการของท้องถิ่น ร่วมกับนโยบาย ยุทธศาสตร์ของจังหวัด และกฎหมายที่เกี่ยวกับการพัฒนาการเกษตร สามารถนำมาประเมินเพื่อกำหนดเป็นเขตการใช้ที่ดิน ตำบลหนองผักแว่น อำเภอท่าหลวง จังหวัดลพบุรี เพื่อให้เกิดการใช้ที่ดินอย่างเหมาะสมและยั่งยืน

ตำบลหนองผักแว่น อำเภอท่าหลวง จังหวัดลพบุรี มีเนื้อที่ทั้งหมดประมาณ 43,246 ไร่ สามารถกำหนดเขตการใช้ที่ดินได้ 2 เขตหลัก ได้แก่ เขตป่าไม้ และเขตพื้นที่อื่นๆ ดังตารางที่ 6-1 โดยมีรายละเอียด ดังนี้

6.1.1 เขตป่าไม้

6.1.1.1 เขตพื้นที่ป่าเศรษฐกิจ

มีเนื้อที่ประมาณ 43,038 ไร่ หรือร้อยละ 99.52 ของพื้นที่ทั้งตำบล เป็นพื้นที่ป่าเพื่อเศรษฐกิจ (โซน E) ตามมติคณะรัฐมนตรี (เรื่องการจำแนกเขตการใช้ประโยชน์ทรัพยากรและที่ดินป่าไม้ในพื้นที่ป่าสงวนแห่งชาติ วันที่ 10 และ 17 มีนาคม 2535) กำหนดไว้เพื่อผลิตไม้และของป่า เพื่อการพัฒนาทรัพยากรป่าไม้ และประสานการใช้ประโยชน์ร่วมกันระหว่างทรัพยากรป่าไม้และทรัพยากรธรรมชาติอื่นๆ เพื่อประโยชน์ทางเศรษฐกิจและความมั่นคงของชาติ

เขตพื้นที่ป่าเศรษฐกิจนี้ เมื่อพิจารณาจากข้อมูลผลการสำรวจสภาพการใช้ประโยชน์ที่ดิน สามารถจำแนกออกได้เป็น 3 เขตย่อย โดยมีรายละเอียด ดังนี้

1) เขตพื้นที่ทรัพยากรธรรมชาติภายใต้เงื่อนไข (หน่วยแผนที่ 1)

มีเนื้อที่ประมาณ 40,719 ไร่ หรือร้อยละ 94.16 ของพื้นที่ทั้งตำบล พื้นที่เขตนี้เป็นบริเวณพื้นที่ป่าเศรษฐกิจที่ถูกบุกรุกเพื่อใช้ที่ดินทำการเกษตร

ข้อเสนอแนะ บริเวณที่ถูกบุกรุกจนหมดสภาพป่าและดินมีความเหมาะสมสำหรับการทำการเกษตรกรรมควรเร่งดำเนินการปฏิรูปที่ดิน ส่วนบริเวณที่ดินไม่เหมาะสมกับการทำการเกษตรกรรม เช่น ที่มีความลาดชันสูง พื้นที่หิน โส่ และพื้นที่ดินตื้น ควรเร่งปลูกป่าหรือ

ฟื้นฟูสภาพป่าโดยคำนึงถึงการมีระบบอนุรักษ์ดินและน้ำ เช่นการปลูกหญ้าแฝกขวางความลาดเทเพื่อป้องกันการชะล้างพังทลายโดยให้ชุมชนมีส่วนร่วมในการดูแลรักษาและใช้ประโยชน์จากป่าร่วมกัน

2) เขตพื้นที่อยู่อาศัย (หน่วยแผนที่ 2)

มีเนื้อที่ประมาณ 2,242 ไร่ หรือร้อยละ 5.18 ของพื้นที่ทั้งตำบล เป็นพื้นที่อยู่อาศัยที่อยู่ในเขตป่าเศรษฐกิจ

3) เขตพื้นที่แหล่งน้ำ (หน่วยแผนที่ 3)

มีเนื้อที่ประมาณ 77 ไร่ หรือร้อยละ 0.18 ของพื้นที่ทั้งตำบล เป็นพื้นที่แหล่งน้ำที่อยู่ในเขตป่าเศรษฐกิจ

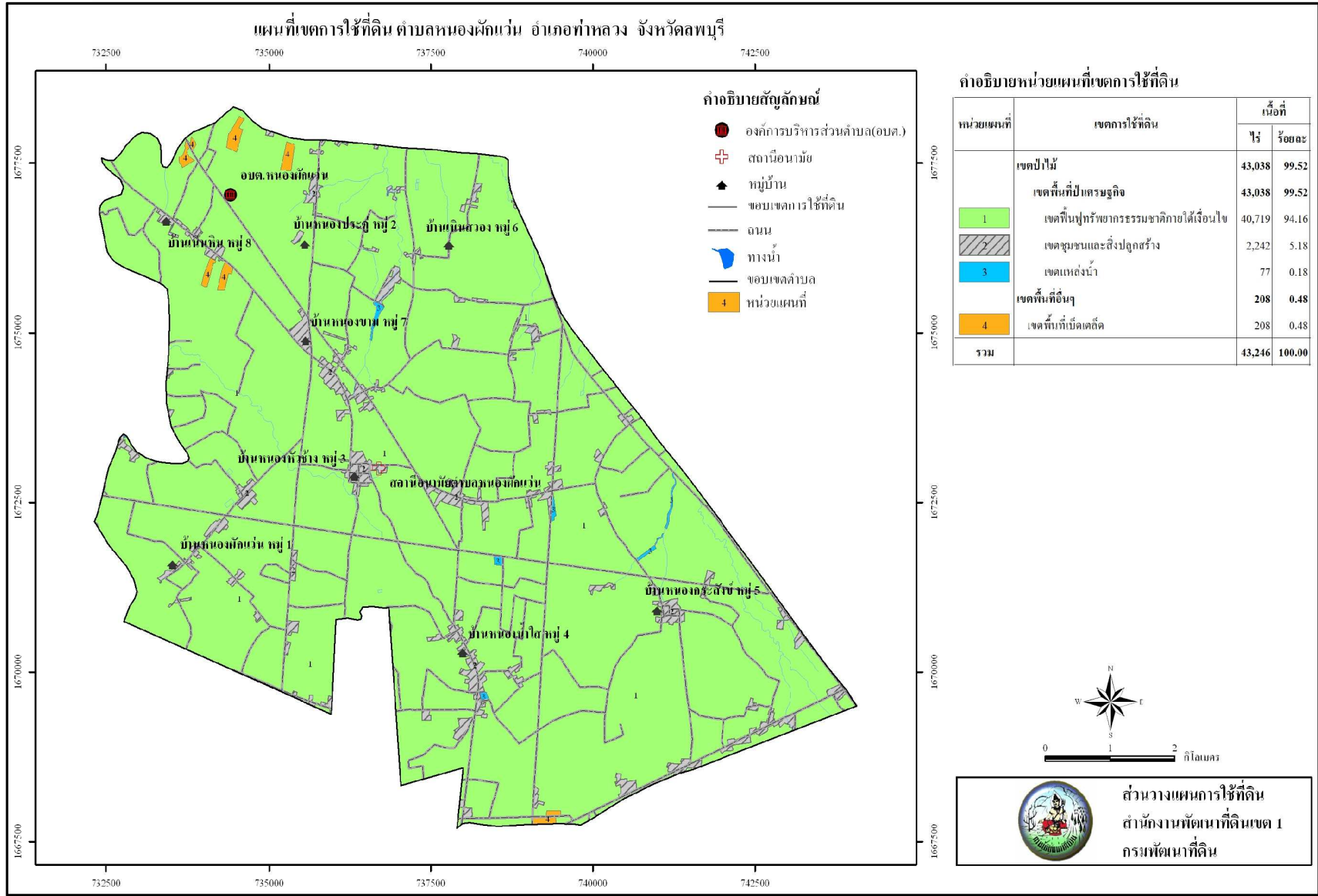
6.1.6 เขตพื้นที่อื่นๆ

6.1.6.1 เขตพื้นที่เบ็ดเตล็ด (หน่วยแผนที่ 4)

มีเนื้อที่ประมาณ 208 ไร่ หรือร้อยละ 0.48 ของพื้นที่ทั้งตำบล

ตารางที่ 6-1 เขตการใช้ที่ดิน ตำบลหนองผักแว่น อำเภอท่าหลวง จังหวัดลพบุรี

หน่วยแผนที่	เขตการใช้ที่ดิน	เนื้อที่	
		ไร่	ร้อยละ
	เขตป่าไม้	43,038	99.52
	เขตพื้นที่ป่าเศรษฐกิจ	43,038	99.52
1	เขตพื้นที่อนุรักษ์ธรรมชาติภายใต้เงื่อนไข	40,719	94.16
2	เขตชุมชนและสิ่งปลูกสร้าง	2,242	5.18
3	เขตแหล่งน้ำ	77	0.18
	เขตพื้นที่อื่นๆ	208	0.48
4	เขตพื้นที่เบ็ดเตล็ด	208	0.48
	รวม	43,246	100.00



รูปที่ 6-1 แผนที่เขตการใช้ที่ดิน ตำบลหนองผักแว่น อำเภอบางบาล จังหวัดลพบุรี